

Il passaggio allo screening con
HPV come test primario:
programmi e stato di attivazione

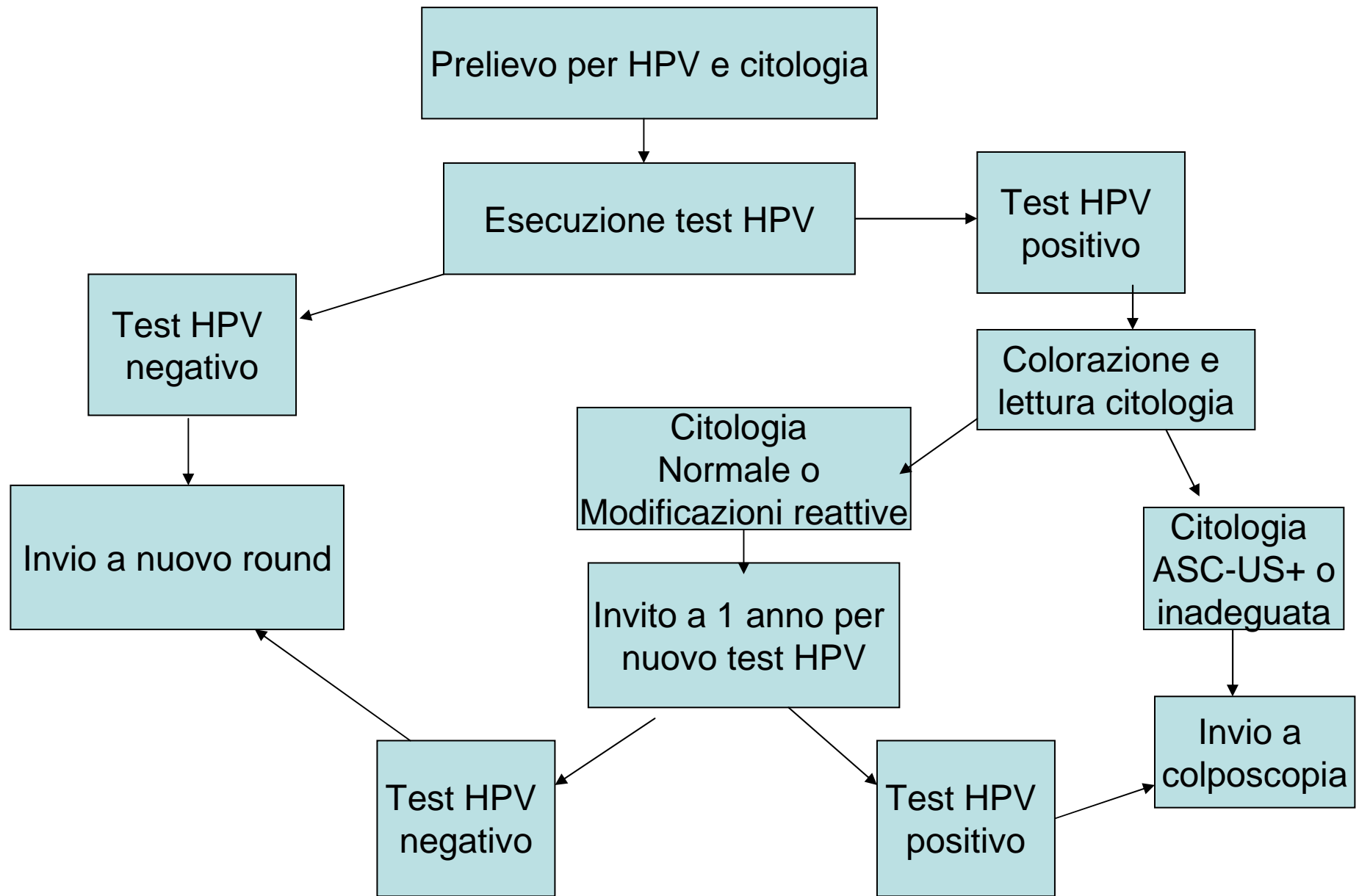
Guglielmo Ronco

DGR 21 Apr 2013 n. 21-1705

- Introduzione del test per la ricerca di DNA di HPV come test primario per lo screening del cervicocarcinoma
- Progressivamente entro 5 anni
- Centralizzazione esecuzione test HPV e citologia di triage in 2 centri (Torino più secondo da individuare)
- Protocollo
- Indicatori e standard (mandato a gruppo regionale)
- Nuovo tariffario

Punti cruciali screening basato su test HPV in Piemonte

- Donne di età 30-64 anni (25-29 citologia)
- Intervalli di 5 anni per le donne con test di screening negativo
- Solo test HPV come test primario di screening
- Triage citologico



ORGANIZZAZIONE

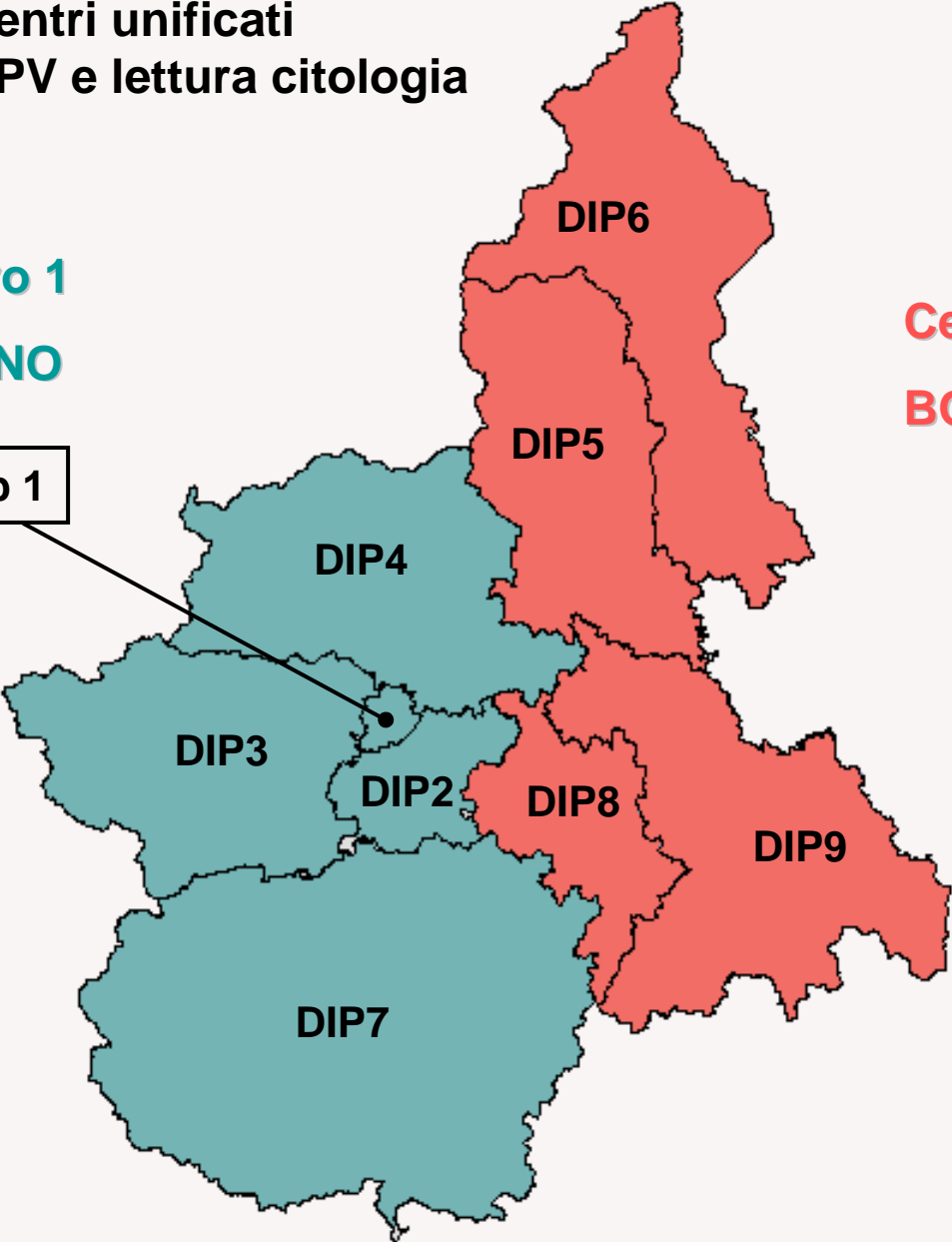
- Inviti e prelievi in ogni Dipartimento di Diagnosi Precoce.
- Esecuzione test HPV e citologia di triage centralizzata in due poli: (economie di scala, qualità)
- Colposcopie, istologie e trattamenti in ogni Dipartimento (nuovo protocollo)
- Definiti i due centri ed i bacini di utenza (primavera 2014)

**Bacini di utenza centri unificati
esecuzione test HPV e lettura citologia
di triage**

**Centro 1
TORINO**

**Centro 2
BORGOMANERO**

Dip 1

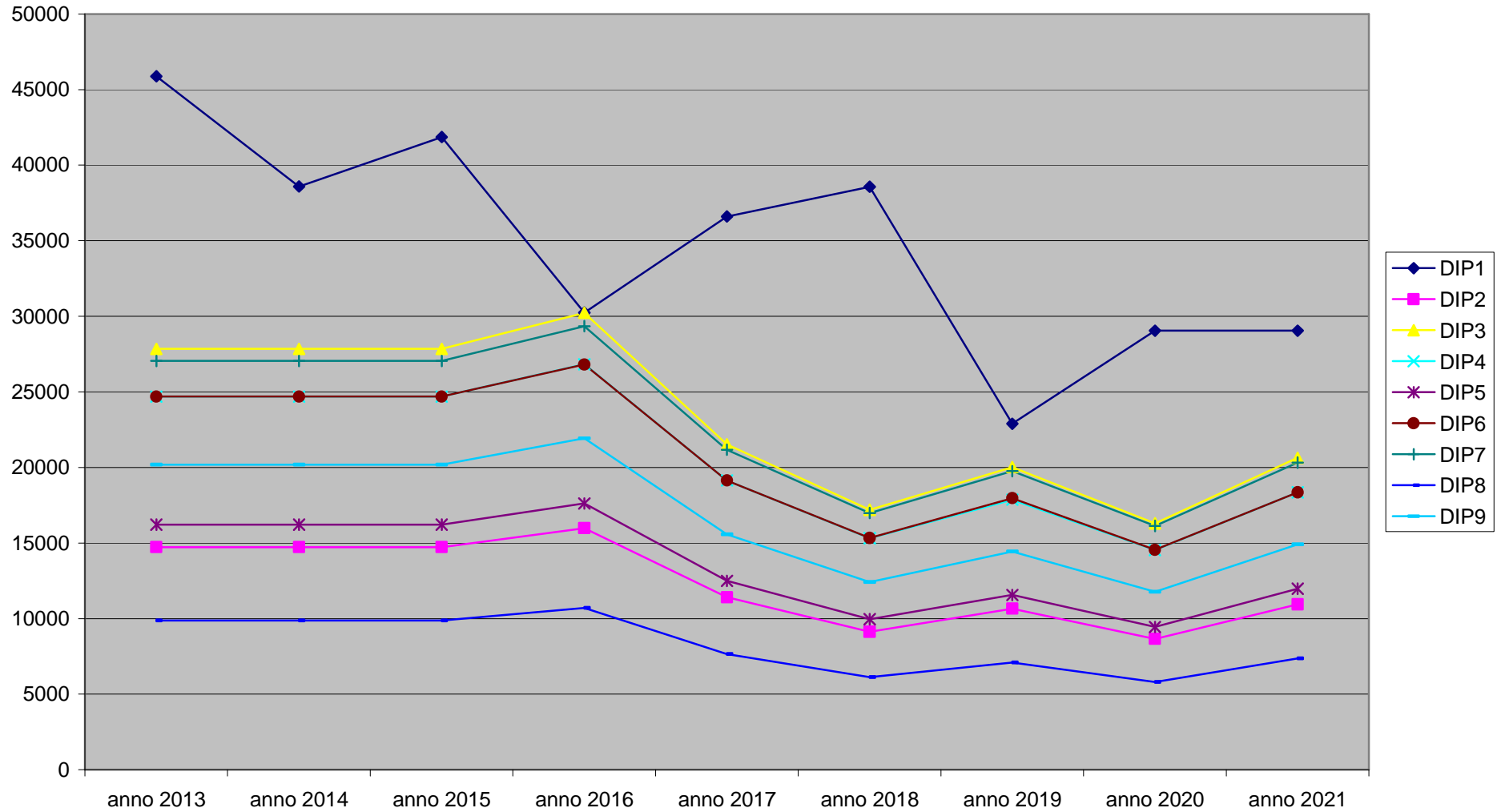


PROGRESSIONE ATTIVAZIONE

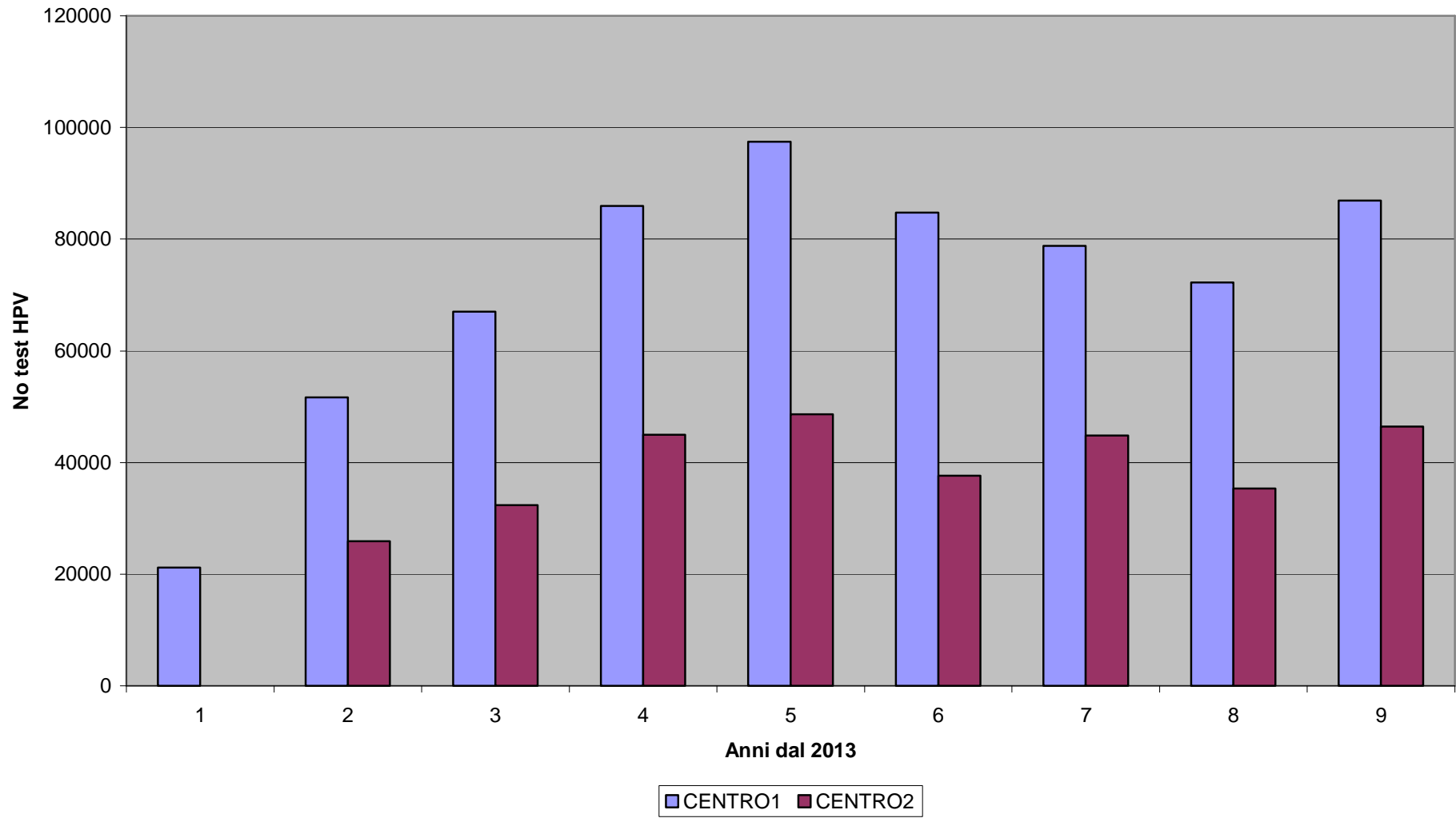
- Necessario ridurre variazioni attività con passaggio da intervallo triennale ad intervallo quinquennale.
- Ogni Dipartimento parte indipendentemente ma **tutto insieme**.
- Invitate a fare HPV entro ogni dipartimento:
 - 1° anno 40%
 - 2° anno 50%
 - 3° anno 60%

- Donne che fanno l'ultimo test entro programma organizzato (in base all'età) tutte invitate a fare HPV.
- Per le altre assegnazione individuale casuale all'invito a fare citologia o HPV.

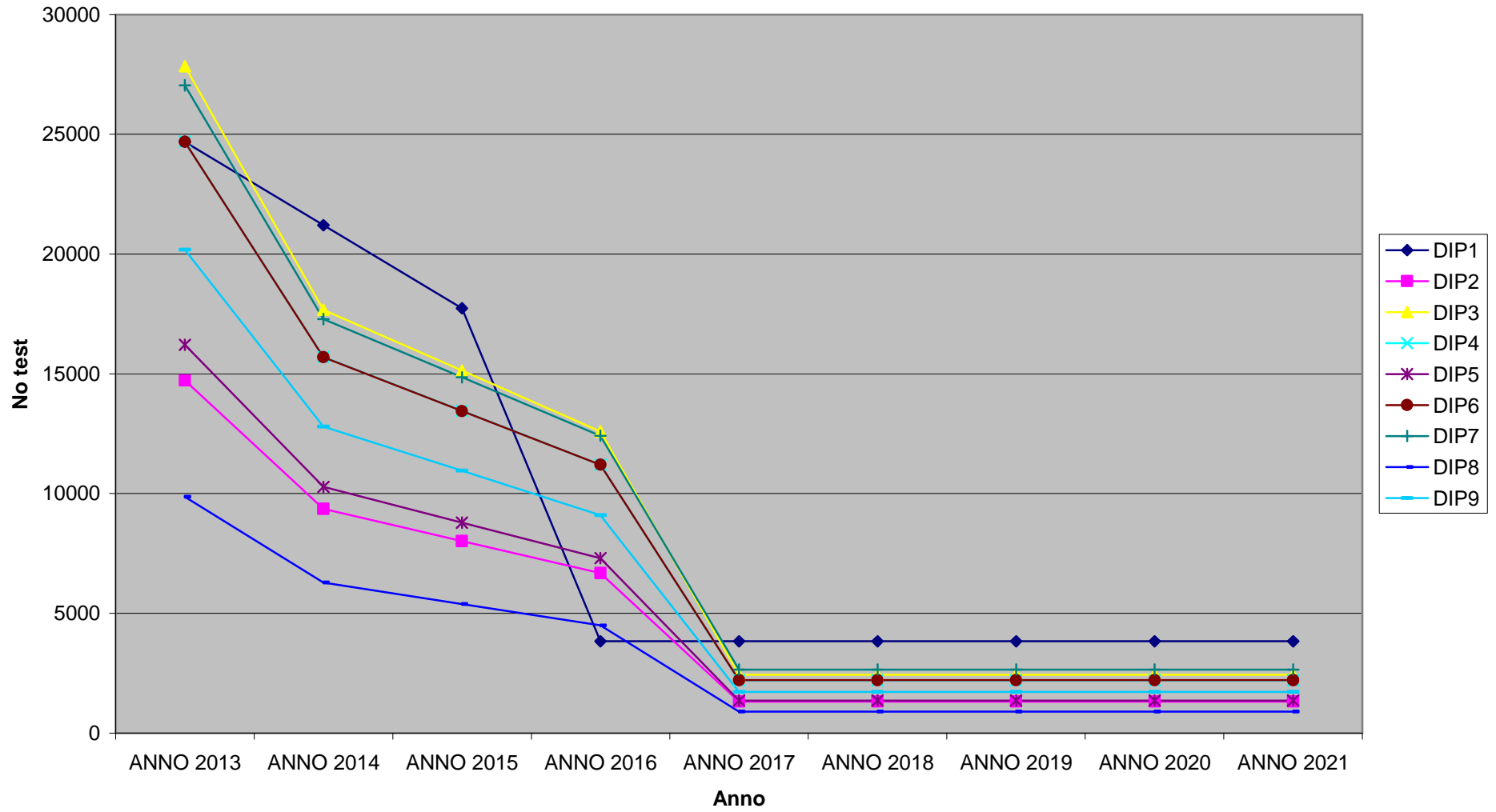
Prelievi previsti per anno e dipartimento



Numero atteso di test HPV per centro ed anno



Numero atteso di citologici primari per anno e dipartimento



Attività dopo workshop 2013

- Definizione second centro
- Test HPV
- Sistema informatico
- Trasporti
- Formazione
- Protocollo colposcopia e post colposcopia
- Comunicazione popolazione e professionisti

- Dipartimenti avviati
- Dipartimenti in avvio

Test HPV

- **Espletata gara appalto** strumentazione e kit per test HPV (Torino per Regione).
- Assegnata a Quiagen (HC2) ~5 euro/test (senza IVA).
- Elevata automazione. Sistema QuiaSymphony per estrazione DNA da mezzo di trasporto citologia liquida
- **Installazione nuove apparecchiature completata a Torino (Gen 2014), collaudo in corso a Borgomanero**

SISTEMA INFORMATICO

- Utilizza sistema già attivo a Torino per progetto pilota. Modifiche fatte:
- Sistema inviti (vedi progressione)
- Gestione prelievi
 - Uso citologia liquida (per distretti afferenti a primo centro ThinPrep)
 - Codice a barre per identificazione campioni LBC.
- Interfaccia con sistemi automatizzati di lettura

Nuova versione attiva da inizio 2014

Trasporti

- Dipartimenti 3, 4 e 7 (centro unificato Torino). Integrazione servizio già presente per trasporto emoderivati (a carico centro unificato). Nuovo appalto in corso
- Dipartimento 2. Fattorini aziendali.
- Dipartimenti 5,6,8,9 (centro unificato Borgomanero). Rete trasporto emoderivati. Convenzione tra dipartimenti in corso.

Protocollo colposcopia

- Dato mandato a gruppo lavoro ginecologi/patologi/epidemiologi
- **Protocollo diagnostico colposcopia e post. colpo.** Concluso (vedi relazioni specifiche).
- **Protocollo follow-up post trattamento.** Da affrontare a breve.

Formazione (relazione specifica)

- Personale UVOS
- Ostetriche
- Citologi.
 - Svolte sedute periodiche discussione casi triage HPV presso CU Torino
 - Set vetrini dati a secondo centro
 - Previsti frequenti incontri per discussione casi attività secondo centro
- Colposcopisti.
 - Svolta giornata con coloscopisti Dip. 1,2,3,4.
 - Previste nuove giornate per tutti i Dip.ti per illustrazione protocollo

Comunicazione popolazione e professionisti

- Medici:
 - TO articolo su rivista Ordine e intervista su sito Ordine.
 - Altri Dipartimenti. Contatti con MMG tramite Distretti. Presentazione Standard.
- Ginecologi
 - Partecipazione XV corso aggiornamento Patologia tratto genitale inferiore Asti.
- Popolazione
 - Interventi in occasione annuncio analisi pooled trial europei ed avvio programmi (quotidiani, TV e radio nazionali e locali)

Dipartimenti avviati

Dipartimento	Data avvio (data primo prelievo con HPV)
1 Torino	24 Febbraio 2014 (proseguimento diretto pilota)
2 Moncalieri	2 Maggio 2014
3 Rivoli	1 Ottobre 2014
4 Ivrea	15 Giugno 2014

Donne invitate per test HPV e per citologia da
1/1/2014 a 4/10/2014

Dati provvisori

Dipartimento	# inviti		
	HPV	PAP	% inviti HPV
1 Torino	15280	27901	35.4%
2 Moncalieri	3091	14584	17.5%
3 Rivoli	26	23216	0.1%
4 Ivrea	3284	26602	11.0%
Totale	18590	113984	16.3%
Totale Piemonte	21681	214516	9.2%

Donne screenate con HPV e con citologia tra 1/1/2014 e 4/10/2014

Dati provvisori

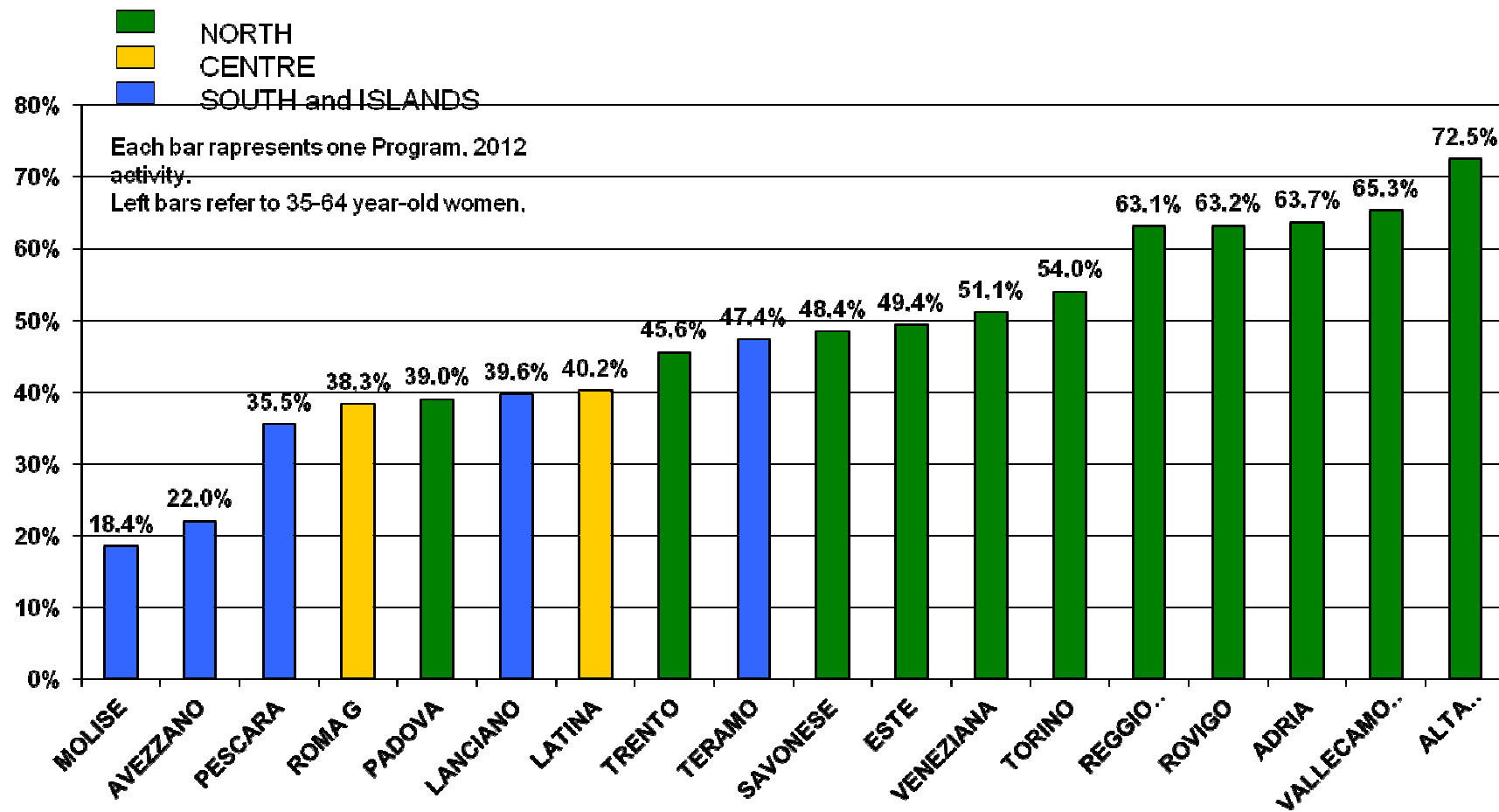
	Aderenti HPV	Compliance HPV %	Aderenti citologia	Compliance citologia %
1 Torino	10626	70%	16158	58%
2 Moncalieri	1912	62%	9867	68%
3 Rivoli	19	73%	16648	72%
4 Ivrea	1977	60%	18372	69%

Previsione avvio screening con HPV

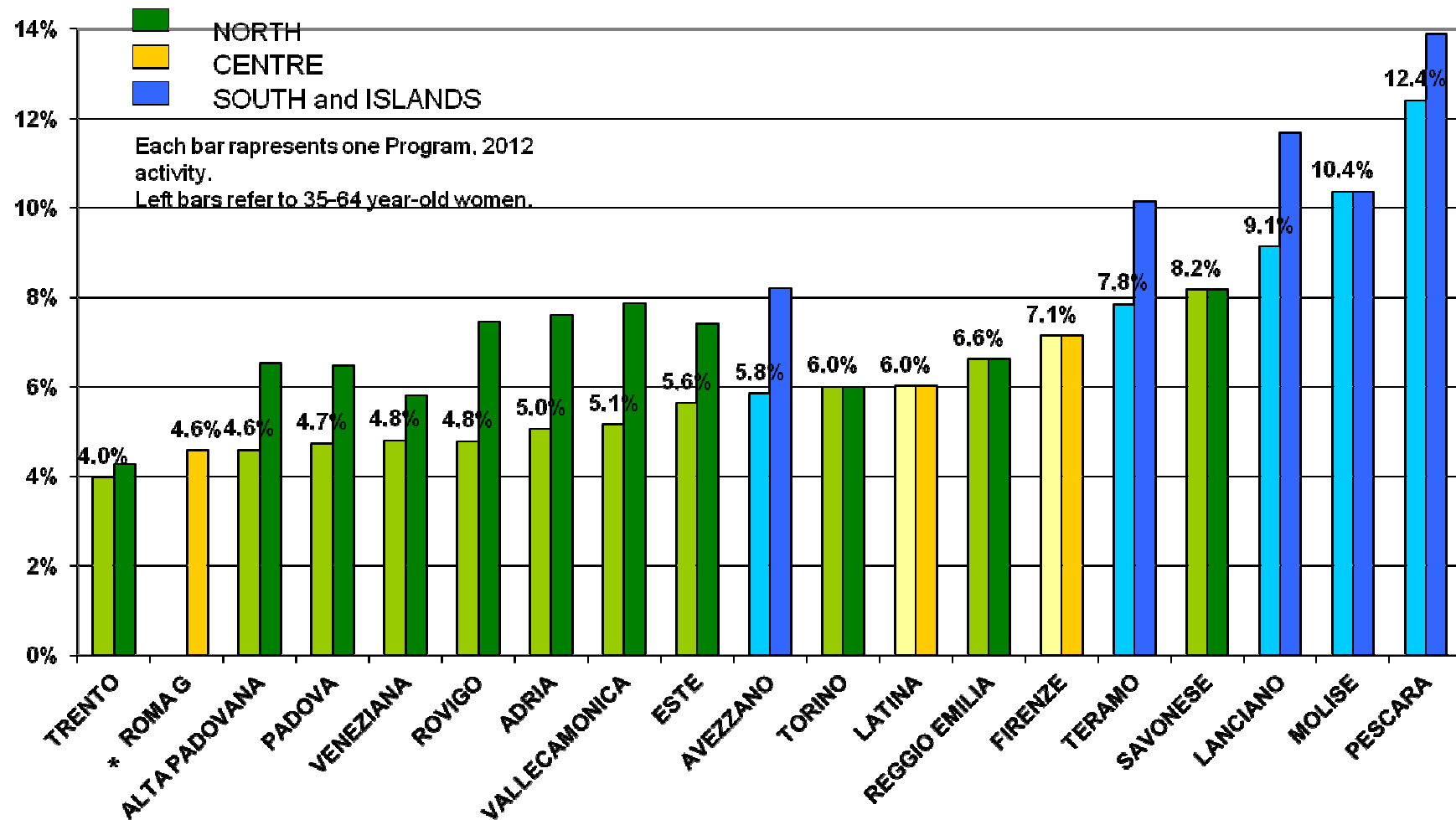
Dip.to	Previsione partenza
5 Vercelli Biella	Entro 2014
6 Novara VCO	24 Novembre 2014
7 Cuneo	Inizio 2015
8 Asti	11 Dicembre 2014
9 Alessandria	Entro 2014

Compliance all'invito a test HPV

Programmi organizzati italiani attività 2012

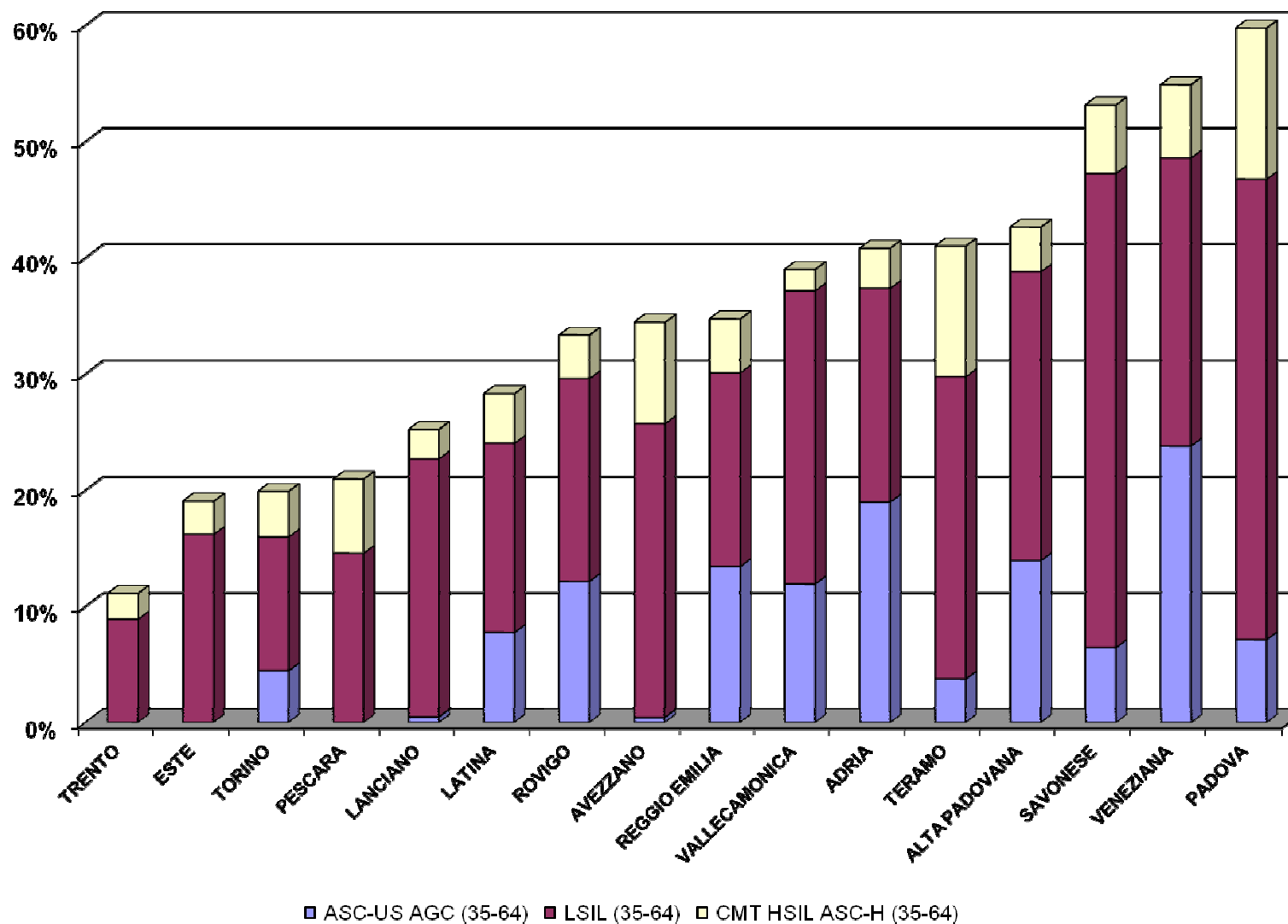


Percentuale di donne positive al test HPV Programmi organizzati italiani attività 2012



* For this center age-stratified data are not available

Donne con alterazioni citologiche tra le HPV positive Programmi organizzati italiani attività 2012



Donne HPV. Invio in colposcopia per alterazioni citologiche

Programmi organizzati italiani attività 2012

