

L'organizzazione del programma regionale di screening Prevenzione Serena

La D.G.R. n°27-3570 del 4 luglio 2016 ha sancito l'istituzione di sei Programmi Locali di Screening, nell'ambito dei Dipartimenti di Prevenzione delle aree territoriali omogenee, così come definite con D.G.R. n. 1-600 del 19.11.2014, al fine di ottimizzare il bacino di utenza con le risorse disponibili.

I programmi sono così identificati:

- **Programma 1:** ASL TO 1 di Torino (capofila), ASL TO2 di Torino, AOU Città della Salute di Torino, AO Mauriziano di Torino, ASL TO5 di Chieri
- **Programma 2:** ASL TO3 di Pinerolo (capofila), AOU S. Luigi di Orbassano
- **Programma 3:** ASL TO4 di Ivrea
- **Programma 4:** ASL CN 1 di Cuneo (capofila), ASL CN 2 di Alba - Bra, AO S. Croce e Carle di Cuneo
- **Programma 5:** ASL NO (capofila), ASL VCO, ASL VC, ASL BI, AOU Maggiore della Carità di Novara
- **Programma 6:** ASL AL (capofila), ASL AT, AO SS. Antonio e Biagio e C. Arrigo di Alessandria

Prevenzione Serena: test di screening, fasce di età, intervalli di screening

Screening coloretta

Test di screening: rettosigmoidoscopia flessibile (FS) e test per la ricerca del sangue occulto delle feci (FIT)
Donne e uomini 58enni
<p>Invito attivo da parte del programma di screening tramite lettera con appuntamento prefissato da confermare per effettuare una rettosigmoidoscopia flessibile, una tantum. E' previsto l'invio di una lettera di sollecito ai non aderenti al primo invito.</p> <p>Ai non rispondenti al primo invito e al sollecito viene offerta la possibilità di effettuare il test per la ricerca del sangue occulto nelle feci. Gli aderenti al FIT verranno re-invitati con periodismo biennale ad effettuare il test.</p> <p>I non aderenti a questa opzione ricevono altri due inviti ad effettuare un rettosigmoidoscopia a distanza di uno e due anni dall'invito iniziale.</p>
Donne e uomini 59-69 anni
<p>Invito attivo da parte del programma di screening tramite lettera per effettuare il test per la ricerca del sangue occulto nelle feci. La lettera invita uomini e donne a ritirare in farmacia, o presso altre strutture definite a livello locale (distretti, poliambulatori, ecc), il kit per l'esecuzione del test.</p> <p>E' previsto l'invio di una lettera di sollecito ai non aderenti al primo invito.</p> <p>L'intervallo tra due test di screening e' di due anni.</p>

PROGRAMMA DI SCREENING COLORETTALE

Copertura da invito e da esami per il programma di screening colo rettale totale e per FS e FIT

Figura 1. Copertura da invito screening coloretale. Donne e uomini 58-69 anni (2015-2017)

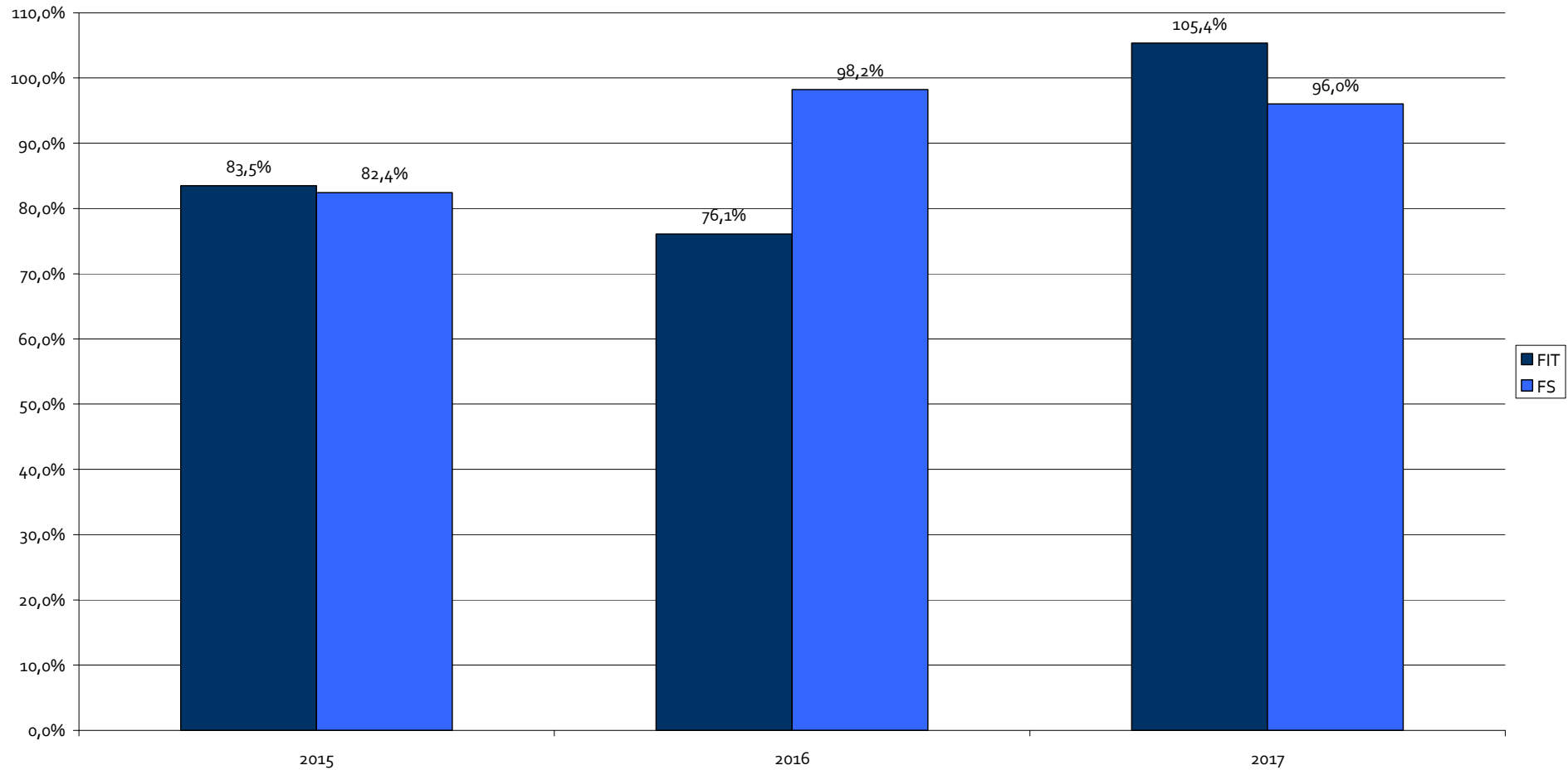


Figura 2. Copertura da invito screening colorettales con FS. Donne e uomini 58-69 anni (2015-2017)

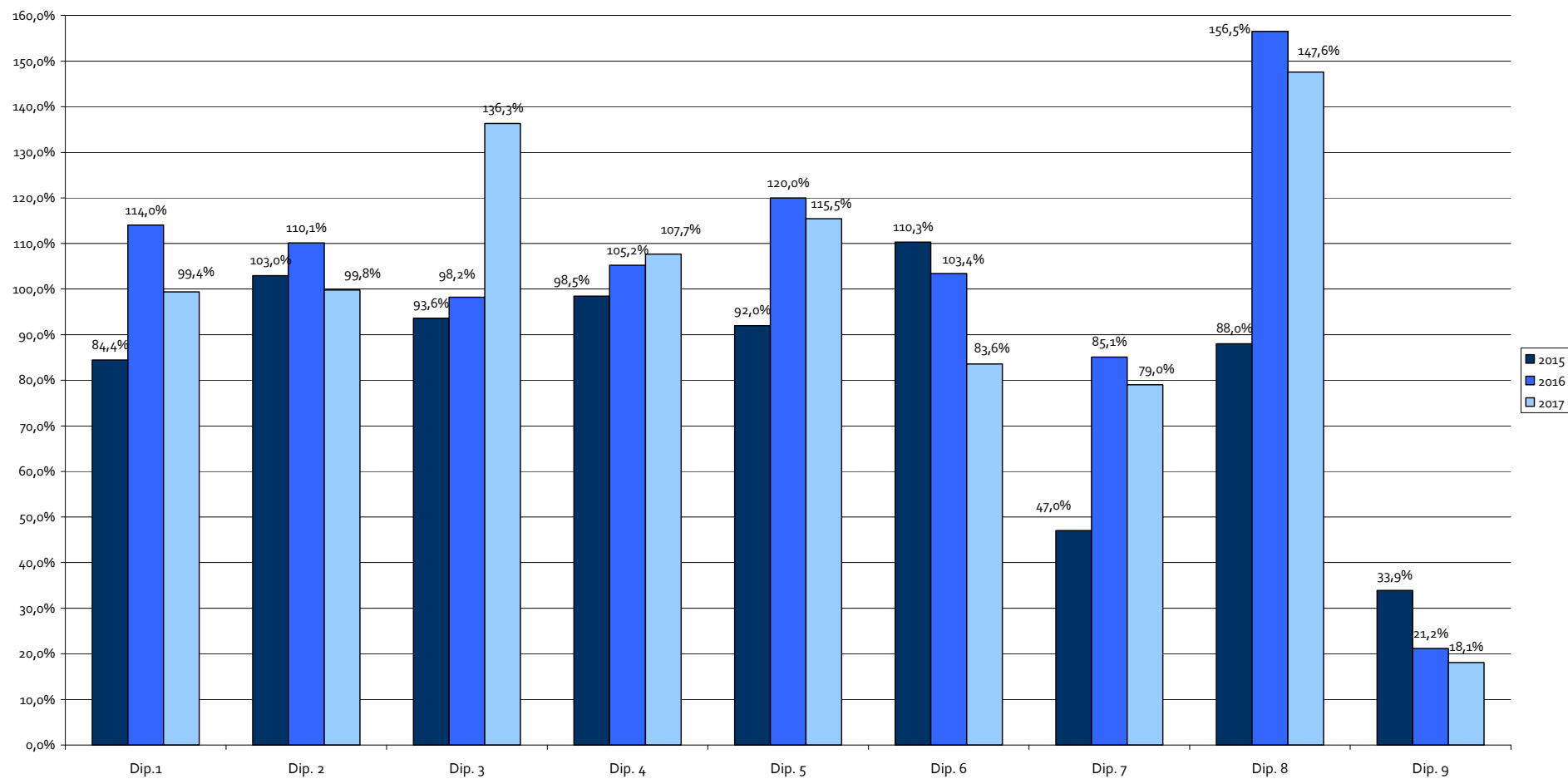


Figura 3. Copertura da invito screening colorettales con FIT. Donne e uomini 58-69 anni (2015-2017)

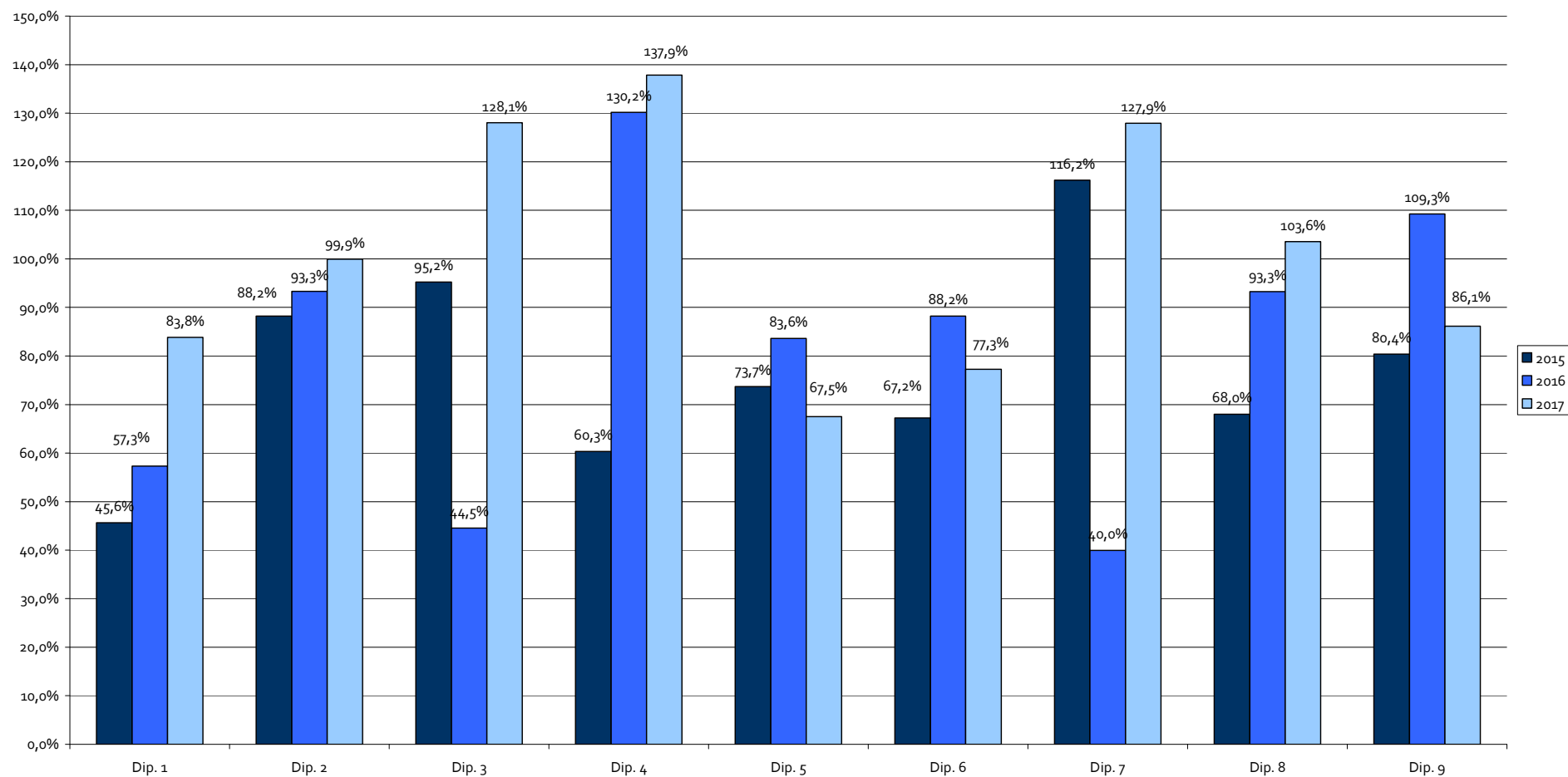


Figura 4. Copertura da esami screening colorettaie. Donne e uomini 58-69 anni (2015-2017)

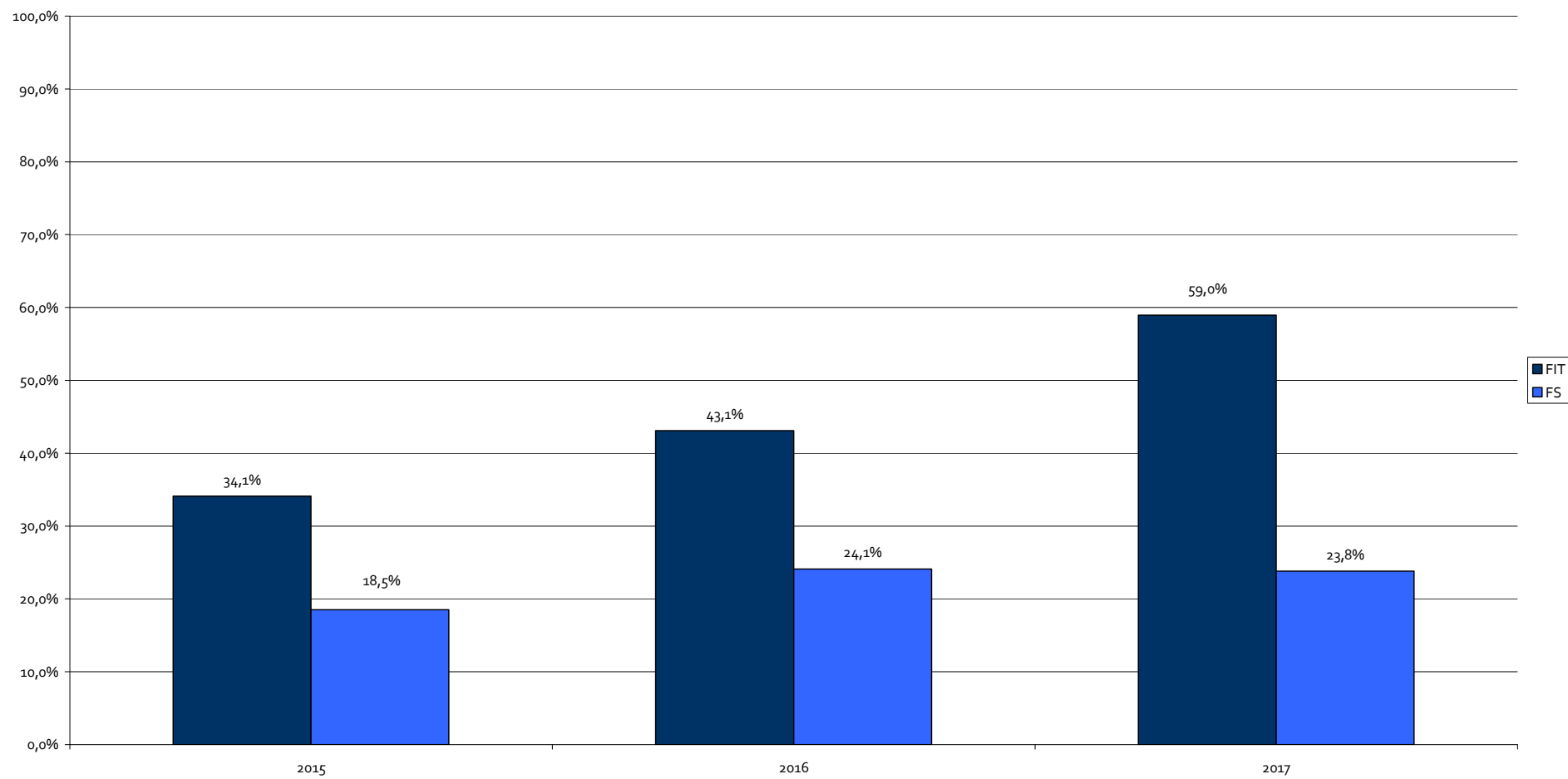


Figura 5. Copertura da esami screening colorettales con FS. Donne e uomini 58enni (2015-2017)

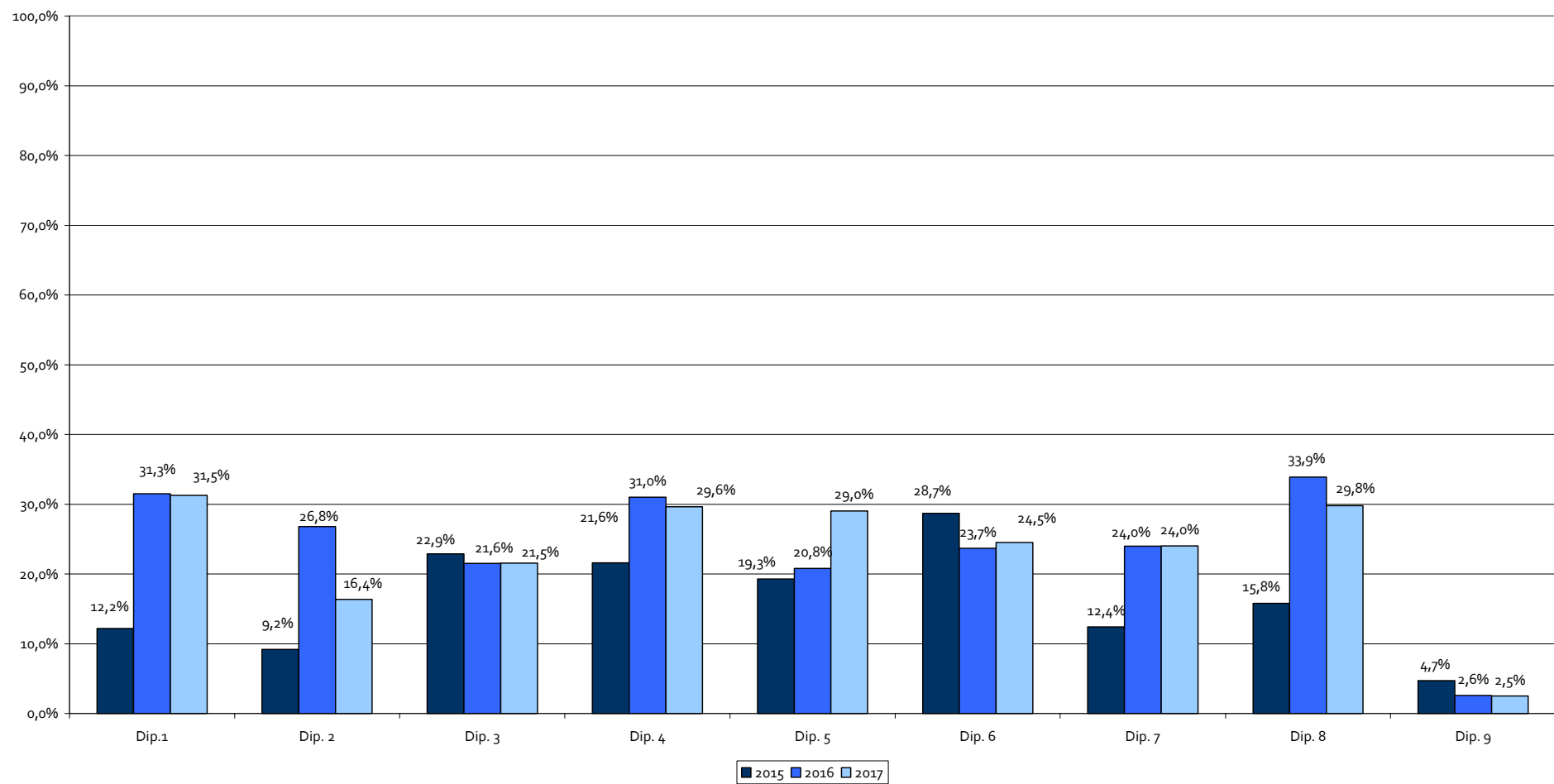
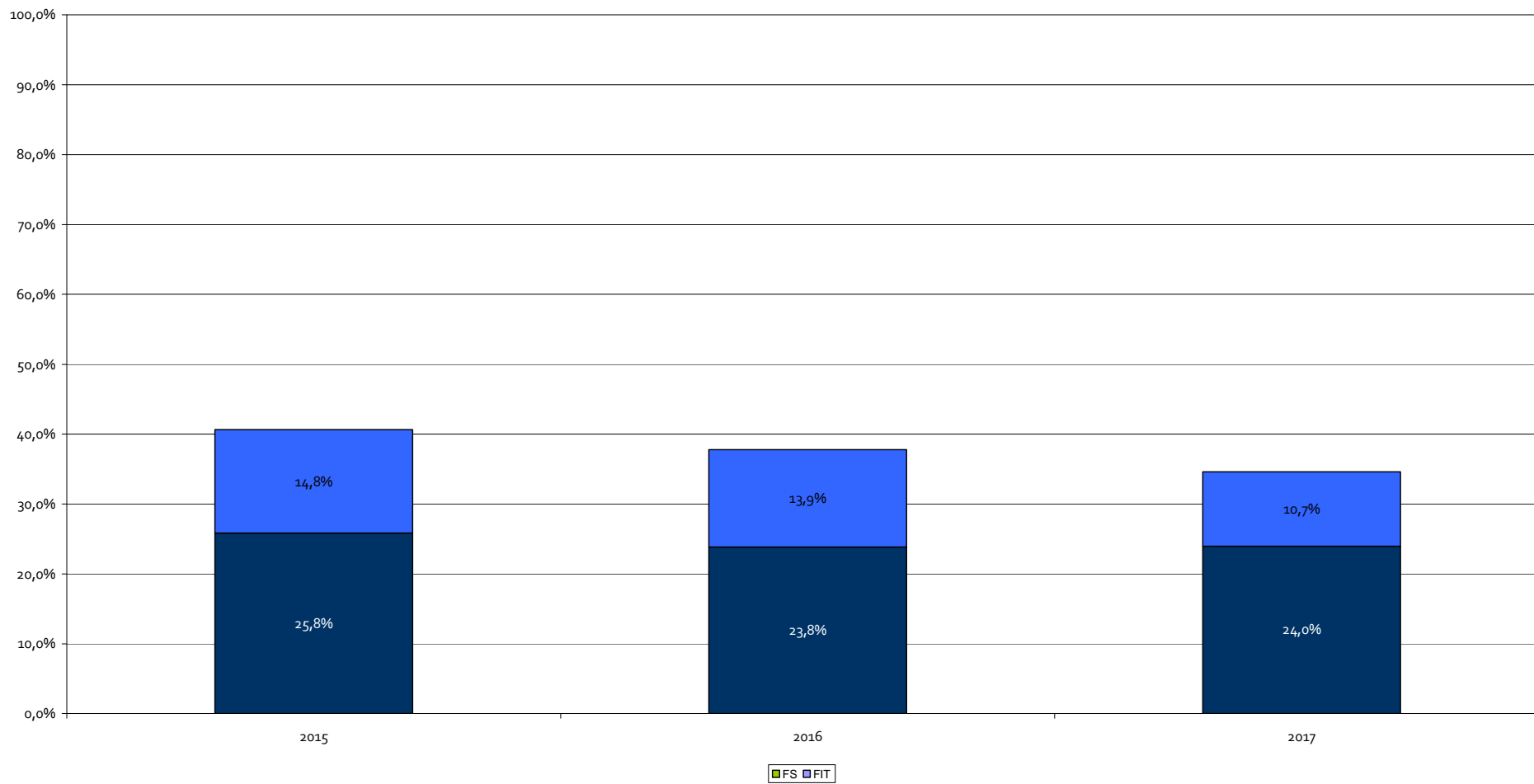


Figura 6. Copertura da esami screening colrettale con FS e FIT non aderenti alla FS. Donne e uomini 58-69 anni (2015-2017)



PROGRAMMA DI SCREENING COLORETTALE

Coorte di invito 2017. Donne e uomini 58enni

Dati: schede GISCor 2018

Tabella 1. Invito e adesione al programma di screening colorettales con FS. Donne e uomini 58enni

		Dip. 1 Torino	Dip. 2 Moncalieri	Dip. 3 Rivoli	Dip. 4 Ivrea	Dip. 5 Biella-Vercelli	Dip. 6 Novara	Dip. 7 Cuneo	Dip. 8 Asti	Dip. 9 Alessandria	Regione Piemonte
Popolazione bersaglio annua	Totale	12.047	4.300	8.299	7.896	5.015	7.448	8.262	2.934	6.402	62.603
	Donne	6.314	2.268	4.225	3.957	2.524	3.777	4.136	1.438	3.202	31.841
	Uomini	5.733	2.032	4.074	3.939	2.491	3.671	4.126	1.496	3.200	30.762
N° persone invitate	Totale	11.970	4.292	11.312	8.501	5.790	6.227	6.528	4.330	1.160	60.110
	Donne	6.270	2.270	5.806	4.343	2.948	3.156	3.239	2.111	546	30.689
	Uomini	5.700	2.022	5.506	4.158	2.842	3.071	3.289	2.219	614	29.421
Copertura da invito	%	99,4%	99,8%	136,3%	107,7%	115,5%	83,6%	79,0%	147,6%	18,1%	96,0%
	N - FS	3.345	684	2.421	2.101	1.223	1.547	1.947	969	164	14.401
	%	27,9%	15,9%	21,4%	24,7%	21,1%	24,8%	29,8%	22,4%	14,1%	24,0%
Adesione totale all'invito*	N - FIT	407	1.170	1.479	921	434	936	590	321	154	6.412
	%	3,4%	27,3%	13,1%	10,8%	7,5%	15,0%	9,0%	7,4%	13,3%	10,7%
	Totale	3.752	1.854	3.900	3.022	1.657	2.483	2.537	1.290	318	20.813
	%	31,3%	43,2%	34,5%	35,5%	28,6%	39,9%	38,9%	29,8%	27,4%	34,6%
Adesione donne	N - FS	1.634	319	1.122	982	567	724	903	452	78	6.781
	%	26,1%	14,1%	19,3%	22,6%	19,2%	22,9%	27,9%	21,4%	14,3%	22,1%
	N - FIT	257	692	939	581	261	548	340	175	91	3.884
	%	4,1%	30,5%	16,2%	13,4%	8,9%	17,4%	10,5%	8,3%	16,7%	12,7%
	Totale	1.891	1.011	2.061	1.563	828	1.272	1.243	627	169	10.665
	%	30,2%	44,5%	35,5%	36,0%	28,1%	40,3%	38,4%	29,7%	31,0%	34,8%
Adesione uomini	N - FS	1.711	365	1.299	1.119	656	823	1.044	517	86	7.620
	%	30,0%	18,1%	23,6%	26,9%	23,1%	26,8%	31,7%	23,3%	14,0%	25,9%
	N - FIT	150	478	540	340	173	388	250	146	63	2.528
	%	2,6%	23,6%	9,8%	8,2%	6,1%	12,6%	7,6%	6,6%	10,3%	8,6%
	Totale	1.861	843	1.839	1.459	829	1.211	1.294	663	149	10.148
	%	32,6%	41,7%	33,4%	35,1%	29,2%	39,4%	39,3%	29,9%	24,3%	34,5%

* L'adesione all'invito riportata è l'adesione grezza (persone invitate nel 2016 che hanno aderito entro il 30 giugno 2017).

Il programma prevede, per le persone che rifiutano il primo invito FS e l'offerta del FIT, due successivi re-inviti alla FS (a 1 anno e a 2 anni). Inoltre le procedure di invito al FIT per i non aderenti alla FS possono essere concluse solo nell'anno successivo a quello di riferimento (la lettera viene inviata a 6 mesi dall'appuntamento mancato). Pertanto una valutazione più precisa dell'effettiva rispondenza può essere ottenuta solo a distanza di 2 anni dall'invito.

L'adesione all'invito al FIT tra i non aderenti alla FS è calcolata sul numero degli invitati allo scambio.

Tabella 2. FS complete, colonscopie e indicatori diagnostici

		Dip. 1 Torino	Dip. 2 Moncalieri	Dip. 3 Rivoli	Dip. 4 Ivrea	Dip. 5 Biella-Vercelli	Dip. 6 Novara	Dip. 7 Cuneo	Dip. 8 Asti	Dip. 9 Alessandria	Regione Piemonte
Test effettuati	Totale	3.771	704	1.789	2.341	1.456	1.828	1.984	874	161	14.908
	Donne	1.814	347	812	1.114	671	841	920	417	75	7.011
	Uomini	1.957	357	977	1.227	785	987	1.064	457	86	7.897
Copertura da esami	%	31,3%	16,4%	21,6%	29,6%	29,0%	24,5%	24,0%	29,8%	2,5%	23,8%
Sigmoidoscopie complete	Totale	2.927	567	1.477	2.095	1.044	1.653	1.817	788	142	12.510
	%	77,6%	80,5%	82,6%	89,5%	71,7%	90,4%	91,6%	90,2%	88,2%	83,9%
	Donne	1.347	266	646	988	434	743	832	375	64	5.695
	%	74,3%	76,7%	79,6%	88,7%	64,7%	88,3%	90,4%	89,9%	85,3%	81,2%
	Uomini	1.580	301	831	1.107	610	910	985	413	78	6.815
%	80,7%	84,3%	85,1%	90,2%	77,7%	92,2%	92,6%	90,4%	90,7%	86,3%	
Persone richiamate in colonscopia	Totale	341	141	230	277	170	276	168	135	13	1.751
	%	9,0%	20,0%	12,9%	11,8%	11,7%	15,1%	8,5%	15,4%	8,1%	11,7%
	Donne	125	62	93	95	65	110	63	61	4	678
	%	6,9%	17,9%	11,5%	8,5%	9,7%	13,1%	6,8%	14,6%	5,3%	9,7%
	Uomini	216	79	137	182	105	166	105	74	9	1.073
%	11,0%	22,1%	14,0%	14,8%	13,4%	16,8%	9,9%	16,2%	10,5%	13,6%	
Adesione alla colonscopia	Totale	316	94	201	223	143	214	152	116	8	1467
	%	92,7%	66,7%	87,4%	80,5%	84,1%	77,5%	90,5%	85,9%	61,5%	83,8%
	Donne	117	36	71	73	50	82	54	51	2	536
	%	93,6%	58,1%	76,3%	76,8%	76,9%	74,5%	85,7%	83,6%	50,0%	79,1%
	Uomini	199	58	130	150	93	132	98	65	6	931
%	92,1%	73,4%	94,9%	82,4%	88,6%	79,5%	93,3%	87,8%	66,7%	86,8%	
Colonscopie complete	Totale	297	82	198	202	138	211	143	112	8	1391
	%	94,0%	87,2%	98,5%	90,6%	96,5%	98,6%	94,1%	96,6%	100,0%	94,8%
	Donne	107	30	71	63	48	80	48	50	2	499
	%	91,5%	83,3%	100,0%	86,3%	96,0%	97,6%	88,9%	98,0%	100,0%	93,1%
	Uomini	190	52	127	139	90	131	95	62	6	892
%	95,5%	89,7%	97,7%	92,7%	96,8%	99,2%	96,9%	95,4%	100,0%	95,8%	
Tasso di identificazione per adenoma avanzato	Totale	196	54	78	97	56	84	109	30	10	714
	%	52,0	76,7	43,6	43,4	38,5	46,0	54,9	34,3	62,1	47,9
	Donne	72	20	21	28	17	21	42	9	4	234
	%	39,7	57,6	25,9	25,1	25,3	25,0	45,7	21,6	53,3	33,4
	Uomini	124	34	57	69	39	63	67	21	6	480
%	63,4	95,2	58,3	56,2	49,7	63,8	63,0	46,0	69,8	60,8	
Tasso di identificazione per cancro	Totale	6	2	4	6	7	3	3	3	2	36
	%	1,6	2,8	2,2	2,6	4,8	1,6	1,5	3,4	12,4	2,4
	Donne	2	1	3	2	0	1	1	0	0	10
	%	1,1	2,9	3,7	1,8	0,0	1,2	1,1	0,0	0,0	1,4
	Uomini	4	1	1	4	7	2	2	3	2	26
%	2,0	2,8	1,0	3,3	8,9	2,0	1,9	6,6	23,3	3,3	

Tabella 3. Tempi di attesa nello screening colorettales con FS

	Dip. 1 Torino	Dip. 2 Moncalieri	Dip. 3 Rivoli	Dip. 4 Ivrea	Dip. 5 Biella-Vercelli	Dip. 6 Novara	Dip. 7 Cuneo	Dip. 9 Alessandria
Intervallo tra esecuzione della sigmoidoscopia ed esecuzione della colonscopia di approfondimento								
entro 15 giorni (%)	9,5%	4,3%	18,8%	6,3%	4,2%	11,7%	4,6%	25,0%
tra 15 e 30 giorni (%)	15,2%	3,2%	15,3%	14,8%	7,0%	18,2%	10,5%	0,0%
oltre i 30 giorni (%)	75,3%	90,4%	65,9%	78,9%	88,8%	70,1%	84,9%	75,0%

PROGRAMMA DI SCREENING COLORETTALE

Coorte di invito 2017. Donne e uomini 59-69 anni

Dati: schede GISCor 2018

Tabella 4. Invito e adesione al programma di screening colorettales con FIT

		Dip. 1 Torino	Dip. 2 Moncalieri	Dip. 3 Rivoli	Dip. 4 Ivrea	Dip. 5 Biella-Vercelli	Dip. 6 Novara	Dip. 7 Cuneo	Dip. 8 Asti	Dip. 9 Alessandria	Regione Piemonte
Popolazione bersaglio	Uomini+donne	18.843	10.403	16.358	10.628	6.695	3.641	22.101	6.510	20.082	115.259
Persone invitate	Totale	15.797	10.396	20.951	14.652	4.519	2.813	28.277	6.742	17.298	121.445
	Donne	8.793	5.574	11.542	7.809	2.615	1.748	14.797	3.563	8.782	65.223
	Uomini	7.004	4.822	9.409	6.843	1.904	1.065	13.480	3.179	8.516	56.222
Copertura da invito	%	83,8%	99,9%	128,1%	137,9%	67,5%	77,3%	127,9%	103,6%	86,1%	105,4%
Adesione all'invito*	Totale	5.307	5.806	10.353	6.195	2.873	1.892	15.225	4.037	6.232	57920
	%	33,6%	55,8%	49,4%	42,3%	63,6%	67,3%	53,8%	59,9%	36,0%	47,7%
PRIMO INVITO											
Totale	Invitati	3.405	125	418	12.100	68	82	356	126	9.207	25.887
	Aderenti	922	42	101	5.146	7	17	110	42	3.525	9.912
	Adesione (%)	27,1%	33,6%	24,2%	42,5%	10,3%	20,7%	30,9%	33,3%	38,3%	38,3%
Donne	Invitate	1.886	73	247	6.458	43	51	188	65	4.668	13.679
	Aderenti	518	26	62	2.811	3	9	54	25	1.898	5.406
	Adesione (%)	27,5%	35,6%	25,1%	43,5%	7,0%	17,6%	28,7%	38,5%	40,7%	39,5%
Uomini	Invitati	1.519	52	171	5.642	25	31	168	61	4.539	12.208
	Aderenti	404	16	39	2.335	4	8	56	17	1.627	4.506
	Adesione (%)	26,6%	30,8%	22,8%	41,4%	16,0%	25,8%	33,3%	27,9%	35,8%	36,9%
INVITI SUCCESSIVI											
Totale	Invitati	12.392	10.271	20.533	2.552	4.451	2.731	27.921	6.616	8.091	95.558
	Aderenti	4.385	5.764	10.252	1.049	2.866	1.875	15.115	3.995	2.707	48.008
	Adesione (%)	35,4%	56,1%	49,9%	41,1%	64,4%	68,7%	54,1%	60,4%	33,5%	50,2%
Donne	Invitate	6.907	5.501	11.295	1.351	2.572	1.697	14.609	3.498	4.114	51.544
	Aderenti	2.607	3.217	5.957	589	1.688	1.178	8.026	2.177	1.433	26.872
	Adesione (%)	37,7%	58,5%	52,7%	43,6%	65,6%	69,4%	54,9%	62,2%	34,8%	52,1%
Uomini	Invitati	5.485	4.770	9.238	1.201	1.879	1.034	13.312	3.118	3.977	44.014
	Aderenti	1.778	2.547	4.295	460	1.178	697	7.089	1.818	1.274	21.136
	Adesione (%)	32,4%	53,4%	46,5%	38,3%	62,7%	67,4%	53,3%	58,3%	32,0%	48,0%

* L'adesione all'invito riportata è l'adesione grezza (persone invitate nel 2017 che hanno aderito entro il 30 giugno 2018).

Tabella 5. PRIMI ESAMI FIT: richiami in colonscopia, coloscopie complete e indicatori diagnostici

		Dip. 1 Torino	Dip. 2 Moncalieri	Dip. 3 Rivoli	Dip. 4 Ivrea	Dip. 5 Biella-Vercelli	Dip. 6 Novara	Dip. 7 Cuneo	Dip. 8 Asti	Dip. 9 Alessandria	Regione Piemonte
Test effettuati	Totale	2.536	2.272	2.241	8.537	1.187	2.281	2.719	439	3.696	25.908
	Donne	1.478	1.297	1.275	4.841	711	1.306	1.420	219	2.016	14.563
	Uomini	1.058	975	966	3.696	476	975	1.299	220	1.680	11.345
Persone richiamate in colonscopia	Totale	182	191	183	631	72	196	245	51	284	2.035
	%	7,2%	8,4%	8,2%	7,4%	6,1%	8,6%	9,0%	11,6%	7,7%	7,9%
	Donne	87	91	92	304	32	86	87	15	138	932
	%	5,9%	7,0%	7,2%	6,3%	4,5%	6,6%	6,1%	6,8%	6,8%	6,4%
	Uomini	95	100	91	327	40	110	158	36	146	1.103
	%	9,0%	10,3%	9,4%	8,8%	8,4%	11,3%	12,2%	16,4%	8,7%	9,7%
Adesione alla colonscopia	Totale	143	166	133	410	55	124	189	32	147	1399
	%	78,6%	86,9%	72,7%	65,0%	76,4%	63,3%	77,1%	62,7%	51,8%	68,7%
	Donne	62	80	65	192	22	54	64	10	68	617
	%	71,3%	87,9%	70,7%	63,2%	68,8%	62,8%	73,6%	66,7%	49,3%	66,2%
	Uomini	81	86	68	218	33	70	125	22	79	782
	%	85,3%	86,0%	74,7%	66,7%	82,5%	63,6%	79,1%	61,1%	54,1%	70,9%
Coloscopie complete	Totale	138	147	125	339	54	118	171	28	130	1250
	%	96,5%	88,6%	94,0%	82,7%	98,2%	95,2%	90,5%	87,5%	88,4%	89,3%
	Donne	59	70	60	146	21	53	55	8	56	528
	%	96,5%	88,6%	94,0%	82,7%	98,2%	95,2%	90,5%	87,5%	88,4%	89,3%
	Uomini	79	77	65	193	33	65	116	20	74	722
	%	97,5%	89,5%	95,6%	88,5%	100,0%	92,9%	92,8%	90,9%	93,7%	92,3%
Tasso di identificazione per adenoma avanzato	Totale	38	64	42	128	16	35	68	13	37	441
	‰	15,0	28,2	18,7	15,0	13,5	15,3	25,0	29,6	10,0	17,0
	Donne	12	24	16	47	7	8	24	3	10	151
	‰	8,1	18,5	12,5	9,7	9,8	6,1	16,9	13,7	5,0	10,4
	Uomini	26	40	26	81	9	27	44	10	27	290
	‰	24,6	41,0	26,9	21,9	18,9	27,7	33,9	45,5	16,1	25,6
Tasso di identificazione per cancro	Totale	6	4	6	27	7	7	10	1	8	76
	‰	2,4	1,8	2,7	3,2	5,9	3,1	3,7	2,3	2,2	2,9
	Donne	2	2	3	9	1	4	1	0	4	26
	‰	1,4	1,5	2,4	1,9	1,4	3,1	0,7	0,0	2,0	1,8
	Uomini	4	2	3	18	6	3	9	1	4	50
	‰	3,8	2,1	3,1	4,9	12,6	3,1	6,9	4,5	2,4	4,4

Tabella 6. ESAMI SUCCESSIVI FIT: richiami in colonscopia, coloscopie complete e indicatori diagnostici

		Dip. 1 Torino	Dip. 2 Moncalieri	Dip. 3 Rivoli	Dip. 4 Ivrea	Dip. 5 Biella-Vercelli	Dip. 6 Novara	Dip. 7 Cuneo	Dip. 8 Asti	Dip. 9 Alessandria	Regione Piemonte
Test effettuati	Totale	5.047	5.210	9.956	1.576	2.746	1.934	12.733	3.771	2.955	45.928
	Donne	3.098	2.914	5.825	903	1.626	1.183	6.843	2.072	1.696	26.160
	Uomini	1.949	2.296	4.131	673	1.120	751	5.890	1.699	1.259	19.768
Persone richiamate in colonscopia	Totale	335	272	549	104	149	87	745	221	194	2.656
	%	6,6%	5,2%	5,5%	6,6%	5,4%	4,5%	5,9%	5,9%	6,6%	5,8%
	Donne	177	143	301	51	69	46	348	97	102	1.334
	%	5,7%	4,9%	5,2%	5,6%	4,2%	3,9%	5,1%	4,7%	6,0%	5,1%
	Uomini	158	129	248	53	80	41	397	124	92	1.322
	%	8,1%	5,6%	6,0%	7,9%	7,1%	5,5%	6,7%	7,3%	7,3%	6,7%
Adesione alla colonscopia	Totale	280	247	453	78	121	69	577	174	73	2.072
	%	83,6%	90,8%	82,5%	75,0%	81,2%	79,3%	77,4%	78,7%	37,6%	78,0%
	Donne	150	129	245	36	55	36	278	75	43	1.047
	%	84,7%	90,2%	81,4%	70,6%	79,7%	78,3%	79,9%	77,3%	42,2%	78,5%
	Uomini	130	118	208	42	66	33	299	99	30	1.025
	%	82,3%	91,5%	83,9%	79,2%	82,5%	80,5%	75,3%	79,8%	32,6%	77,5%
Coloscopie complete	Totale	260	216	440	68	116	68	506	163	65	1.902
	%	92,9%	87,4%	97,1%	87,2%	95,9%	98,6%	87,7%	93,7%	89,0%	91,8%
	Donne	140	108	236	31	53	35	237	70	40	950
	%	93,3%	83,7%	96,3%	86,1%	96,4%	97,2%	85,3%	93,3%	93,0%	90,7%
	Uomini	120	108	204	37	63	33	269	93	25	952
	%	92,3%	91,5%	98,1%	88,1%	95,5%	100,0%	90,0%	93,9%	83,3%	92,9%
Tasso di identificazione per adenoma avanzato	Totale	64	55	109	13	0	16	140	37	14	448
	%	12,7	10,6	10,9	8,2	0,0	8,3	11,0	9,8	4,7	9,8
	Donne	27	22	48	5	0	5	55	15	7	184
	%	8,7	7,5	8,2	5,5	0,0	4,2	8,0	7,2	4,1	7,0
	Uomini	37	33	61	8	0	11	85	22	7	264
	%	19,0	14,4	14,8	11,9	0,0	14,6	14,4	12,9	5,6	13,4
Tasso di identificazione per cancro	Totale	10	9	15	3	4	1	8	10	2	62
	%	2,0	1,7	1,5	1,9	1,5	0,5	0,6	2,7	0,7	1,3
	Donne	7	3	7	2	2	1	5	4	1	32
	%	2,3	1,0	1,2	2,2	1,2	0,8	0,7	1,9	0,6	1,2
	Uomini	3	6	8	1	2	0	3	6	1	30
	%	1,5	2,6	1,9	1,5	1,8	0,0	0,5	3,5	0,8	1,5

Tabella 7. Tempi di attesa nello screening colorettales con FIT

	Dip. 1 Torino	Dip. 2 Moncalieri	Dip. 3 Rivoli	Dip. 4 Ivrea	Dip. 5 Biella-Vercelli	Dip. 6 Novara	Dip. 7 Cuneo	Dip. 8 Asti	Dip. 9 Alessandria
a) Intervallo tra test negativo e spedizione del referto									
entro 15 giorni (%)	100,0%	100,0%	100,0%	100,0%	100,0%	98,1%	100,0%	100,0%	100,0%
tra 16 e 21 giorni (%)	0,0%	0,0%	0,0%	0,0%	0,0%	1,9%	0,0%	0,0%	0,0%
oltre i 21 giorni (%)	0,0%	0,0%	0,0%	0,0%	0,0%	0,0%	0,0%	0,0%	0,0%
b) Intervallo tra test positivo e colonscopia di approfondimento									
entro 30 giorni (%)	33,6%	23,7%	44,4%	2,9%	31,1%	53,4%	22,5%	24,8%	52,3%
tra 31 e 60 giorni (%)	42,6%	47,5%	32,4%	36,9%	47,5%	29,0%	53,4%	20,4%	34,1%
tra 61 e 90 giorni (%)	13,2%	10,9%	9,9%	28,9%	11,3%	11,4%	17,5%	44,7%	7,3%
oltre i 90 giorni (%)	7,6%	4,6%	9,0%	31,4%	8,5%	6,2%	6,7%	8,7%	6,4%