

MESOTELIOMA MALIGNO PERITONEALE Regione Piemonte, 1990-2012

Mesotelioma maligno peritoneale. Numero di casi osservati, tassi di incidenza standardizzati (per 100,000 per anno; standard: popolazione italiana, censimento 1981) e intervallo di confidenza 95%, per sesso e periodo di calendario.

INCIDENZA 1990-2012 (diagnosi certe, probabili, possibili)						
periodo	UOMINI			DONNE		
	Casi osservati	Tassi standardizzati	IC 95%	Casi osservati	Tassi standardizzati	IC 95%
1990-1994	36	0.3	0.2-0.4	15	0.1	0.1-0.2
1995-1999	40	0.3	0.2-0.4	43	0.3	0.2-0.4
2000-2004	40	0.3	0.2-0.4	42	0.3	0.2-0.3
2005-2009	47	0.3	0.2-0.4	34	0.2	0.1-0.3
2010-2012	22	0.2	0.1-0.3	17	0.2	0.1-0.3
2008-2012	41	0.3	0.2-0.4	33	0.2	0.1-0.3

INCIDENZA 1990-2012 (diagnosi certe)						
periodo	UOMINI			DONNE		
	Casi osservati	Tassi standardizzati	IC 95%	Casi osservati	Tassi standardizzati	IC 95%
1990-1994	28	0.2	0.1-0.3	11	0.1	0-0.1
1995-1999	32	0.3	0.2-0.3	32	0.2	0.1-0.3
2000-2004	25	0.2	0.1-0.3	23	0.2	0.1-0.2
2005-2009	31	0.2	0.1-0.3	21	0.1	0.1-0.2
2010-2012	17	0.2	0.1-0.3	16	0.2	0.1-0.2
2008-2012	32	0.2	0.1-0.3	25	0.2	0.1-0.2

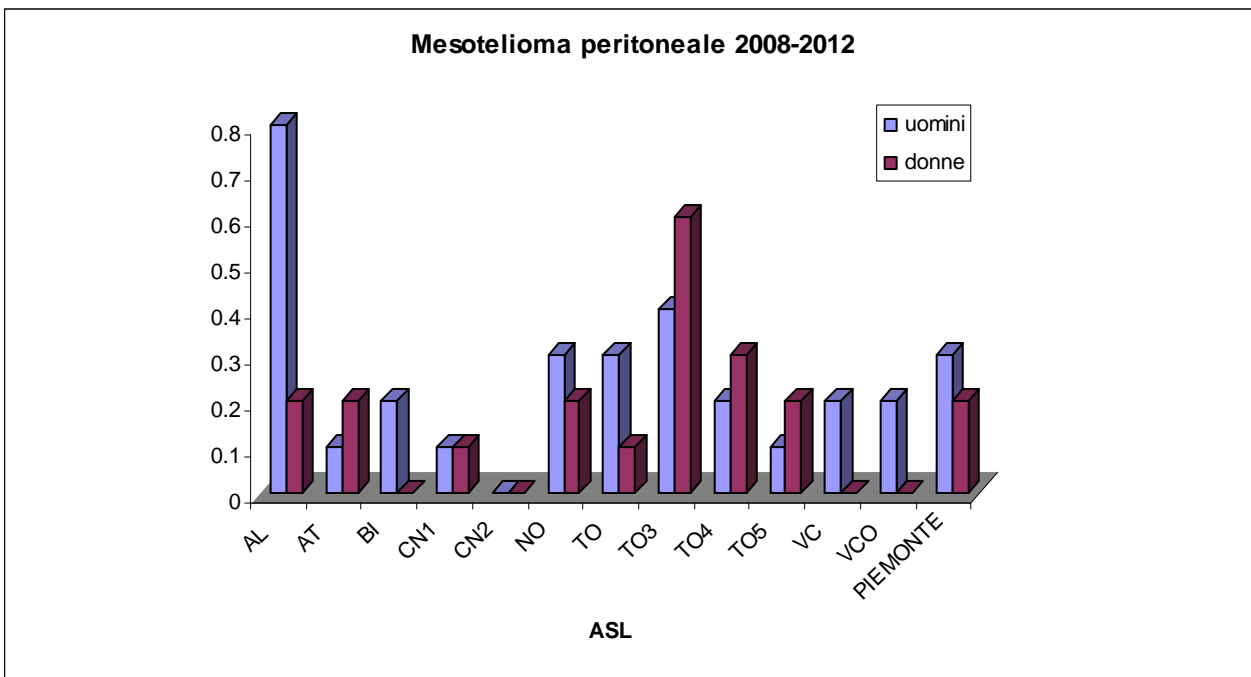
Numero di casi osservati, tassi di incidenza standardizzati e intervallo di confidenza 95%, per sesso e area geografica.

INCIDENZA 2008-2012 (casi certi, probabili, possibili)									
DISTRETTI	UOMINI			DONNE					
	tassi	ic 95%	osservati	tassi	ic 95%	osservati	tassi	ic 95%	osservati
Regione Piemonte	0.3	0.2	0.4	41	0.2	0.1	0.3		33
AL/1 (Acqui Terme)	0	0	0	0	0	0	0		0
AL/2 (Alessandria)	0	0	0	0	0	0	0		0
AL/3 (Casale Monferrato)	3.3	1.2	5.4	10	1.2	0.1	2.3		5
Comune Casale Monferrato	5.9	1.5	10.3	7	1.8	0.0	3.8		3
AL/4 (Novi Ligure)	0	0	0	0	0	0	0		0
AL/5 (Ovada)	1	0	3	1	0	0	0		0
AL/6 (Tortona)	0.4	0	1.3	1	0	0	0		0
AL/7 (Valenza)	0	0	0	0	0	0	0		0
AT/1 (Asti centro)	0.4	0	1	1	0.4	0	1.3		1
AT/2 (Asti nord)	0	0	0	0	0	0	0		0
AT/3 (Asti sud-Nizza M.to)	0	0	0	0	0	0	0		0
BI/1 (Biella)	0	0	0	0	0	0	0		0
BI/2 (Cossato)	0.5	0	1.6	1	0	0	0		0
CN1/1 (Borgo San Dalmazzo)	0	0	0	0	0	0	0		0
CN1/2 (Ceva)	1.2	0	3.7	1	0	0	0		0
CN1/3 (Cuneo)	0	0	0	0	0	0	0		0
CN1/4 (Fossano)	0.3	0	1	1	0	0	0		0
CN1/5 (Mondovì)	0	0	0	0	0.5	0	1.5		1
CN1/6 (Saluzzo)	0	0	0	0	0.3	0	1		1
CN2/1 (Alba)	0	0	0	0	0	0	0		0
CN2/2 (Bra)	0	0	0	0	0	0	0		0
NO/1 (Arona)	0	0	0	0	0.5	0	1.4		1
NO/2 (Borgomanero)	0	0	0	0	0.3	0	0.9		1
NO/3 (Galliate-Treccate)	0.7	0	2.1	1	0	0	0		0
NO/4 (Novara)	0.4	0	1.1	2	0	0	0		0
TO1-10 (Torino)	0.3	0.1	0.5	9	0.1	0	0.2		5
TO3/1 (Collegno)	0.9	0	2	3	1.9	0.4	3.4		6
TO3/2 (Giaveno)	0	0	0	0	0	0	0		0
TO3/3 (Orbassano)	0	0	0	0	0	0	0		0
TO3/4 (Pinerolo)	0.4	0	1.2	1	0	0	0		0
TO3/5 (Rivoli)	0.5	0	1.4	1	1	0	2.4		2
TO3/6 (Susa)	0.3	0	0.8	1	0.7	0	1.6		2
TO3/7 (Val Pellice)	0	0	0	0	0	0	0		0
TO3/8 (Val Chisone e Germanasca)	0	0	0	0	0	0	0		0
TO3/9 (Venaria)	0	0	0	0	0	0	0		0
TO4/1 (Ciriè)	0.3	0	0.7	1	0.9	0	1.8		4
TO4/2 (Chivasso)	1.1	0	2.3	3	0	0	0		0
TO4/3 (Settimo Torinese)	0	0	0	0	0	0	0		0
TO4/4 (SanMAuro Torinese)	0	0	0	0	0	0	0		0
TO4/5 (Ivrea)	0	0	0	0	0.2	0	0.6		1
TO4/6 (Cuornè)	0	0	0	0	0.4	0	1.2		1
TO5/1 (Carmagnola)	0	0	0	0	0	0	0		0
TO5/2 (Chieri)	0	0	0	0	0.3	0	0.8		1
TO5/3 (Moncalieri)	0.3	0	0.8	1	0	0	0		0
TO5/4 (Nichelino)	0	0	0	0	0.4	0	1.1		1
VC/1 (Vercelli-Santhià)	0.3	0	1	1	0	0	0		0
VC/2 (Montano-Borghesia-Varallo)	0	0	0	0	0	0	0		0
VCO/1 (Domodossola)	0	0	0	0	0	0	0		0
VCO/2 (Omegna)	0.8	0	2.3	1	0	0	0		0
VCO/3 (Verbania)	0	0	0	0	0	0	0		0

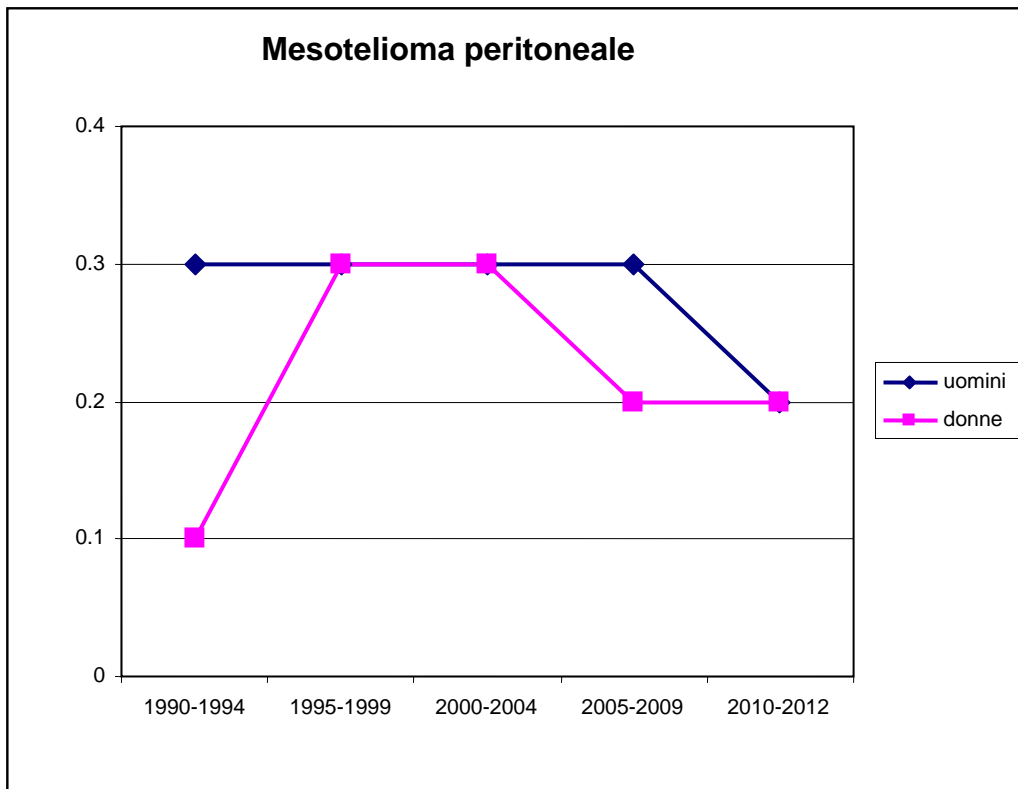
Numero di casi osservati, tassi di incidenza standardizzati e intervallo di confidenza 95%, per sesso e area geografica.

INCIDENZA 2008-2012 (casi certi)									
DISTRETTI	UOMINI				DONNE				
	tassi	ic 95%	osservati	tassi	ic 95%	osservati	tassi	ic 95%	osservati
Regione Piemonte	0.2	0.1	0.3	32	0.2	0.1	0.2		25
AL/1 (Acqui Terme)	0	0	0	0	0	0	0		0
AL/2 (Alessandria)	0	0	0	0	0	0	0		0
AL/3 (Casale Monferrato)	3	1	5	9	0.9	0	1.8		4
Comune Casale Monferrato	5.9	1.5	10.3	7	1.1	0.0	2.7		2
AL/4 (Novi Ligure)	0	0	0	0	0	0	0		0
AL/5 (Ovada)	0	0	0	0	0	0	0		0
AL/6 (Tortona)	0.4	0	1.3	1	0	0	0		0
AL/7 (Valenza)	0	0	0	0	0	0	0		0
AT/1 (Asti centro)	0.4	0	1	1	0.4	0	1.3		1
AT/2 (Asti nord)	0	0	0	0	0	0	0		0
AT/3 (Asti sud-Nizza M.to)	0	0	0	0	0	0	0		0
BI/1 (Biella)	0	0	0	0	0	0	0		0
BI/2 (Cossato)	0	0	0	0	0	0	0		0
CN1/1 (Borgo San Dalmazzo)	0	0	0	0	0	0	0		0
CN1/2 (Ceva)	1.2	0	3.7	1	0	0	0		0
CN1/3 (Cuneo)	0	0	0	0	0	0	0		0
CN1/4 (Fossano)	0.3	0	1	1	0	0	0		0
CN1/5 (Mondovì)	0	0	0	0	0.5	0	1.5		1
CN1/6 (Saluzzo)	0	0	0	0	0.3	0	1		1
CN2/1 (Alba)	0	0	0	0	0	0	0		0
CN2/2 (Bra)	0	0	0	0	0	0	0		0
NO/1 (Arona)	0	0	0	0	0.5	0	1.4		1
NO/2 (Borgomanero)	0	0	0	0	0.3	0	0.9		1
NO/3 (Galliate-Trecate)	0.7	0	2.1	1	0	0	0		0
NO/4 (Novara)	0.2	0	0.7	1	0	0	0		0
TO1-10 (Torino)	0.3	0.1	0.5	8	0.1	0	0.2		4
TO3/1 (Collegno)	0.3	0	0.8	1	1.1	0	2.2		4
TO3/2 (Giaveno)	0	0	0	0	0	0	0		0
TO3/3 (Orbassano)	0	0	0	0	0	0	0		0
TO3/4 (Pinerolo)	0.4	0	1.2	1	0	0	0		0
TO3/5 (Rivoli)	0	0	0	0	1	0	2.4		2
TO3/6 (Susa)	0.3	0	0.8	1	0	0	0		0
TO3/7 (Val Pellice)	0	0	0	0	0	0	0		0
TO3/8 (Val Chisone e Germanasca)	0	0	0	0	0	0	0		0
TO3/9 (Venaria)	0	0	0	0	0	0	0		0
TO4/1 (Ciriè)	0	0	0	0	0.7	0	1.5		3
TO4/2 (Chivasso)	1.1	0	2.3	3	0	0	0		0
TO4/3 (Settimo Torinese)	0	0	0	0	0	0	0		0
TO4/4 (SanMAuro Torinese)	0	0	0	0	0	0	0		0
TO4/5 (Ivrea)	0	0	0	0	0.2	0	0.6		1
TO4/6 (Cuornè)	0	0	0	0	0.4	0	1.2		1
TO5/1 (Carmagnola)	0	0	0	0	0	0	0		0
TO5/2 (Chieri)	0	0	0	0	0.3	0	0.8		1
TO5/3 (Moncalieri)	0.3	0	0.8	1	0	0	0		0
TO5/4 (Nichelino)	0	0	0	0	0	0	0		0
VC/1 (Vercelli-Santhià)	0.3	0	1	1	0	0	0		0
VC/2 (Montano-Borghesia-Varallo)	0	0	0	0	0	0	0		0
VCO/1 (Domodossola)	0	0	0	0	0	0	0		0
VCO/2 (Omegna)	0.8	0	2.3	1	0	0	0		0
VCO/3 (Verbania)	0	0	0	0	0	0	0		0

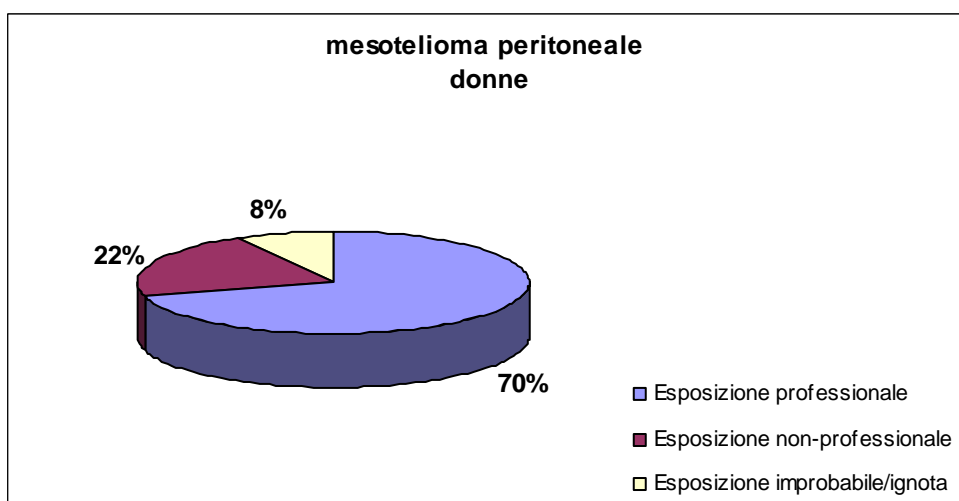
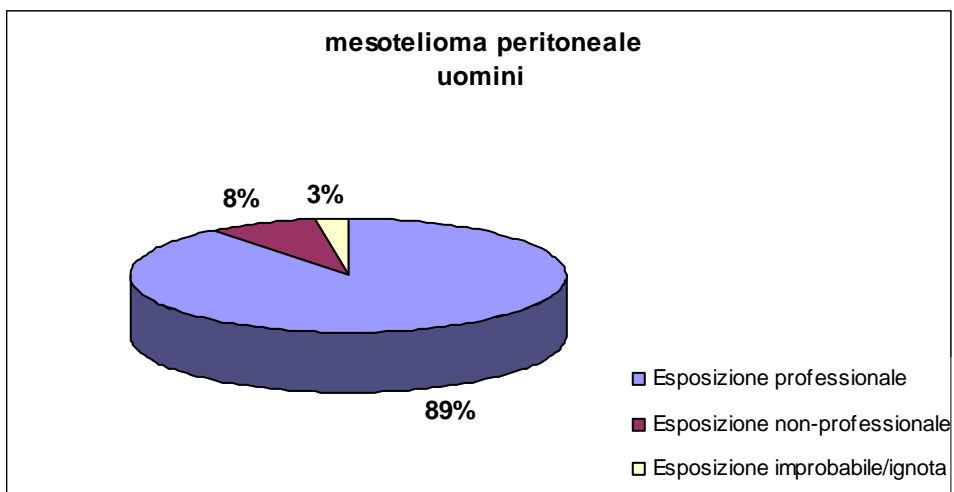
Mesotelioma maligno peritoneale. Tassi di incidenza standardizzati, stratificati per sesso e ASL. Tutti i livelli di certezza diagnostica (Regione Piemonte, 1990-2012)



Mesotelioma maligno peritoneale. Trends temporali per periodo e sesso. Tutti i livelli di certezza diagnostica (Regione Piemonte, 1990-2012)



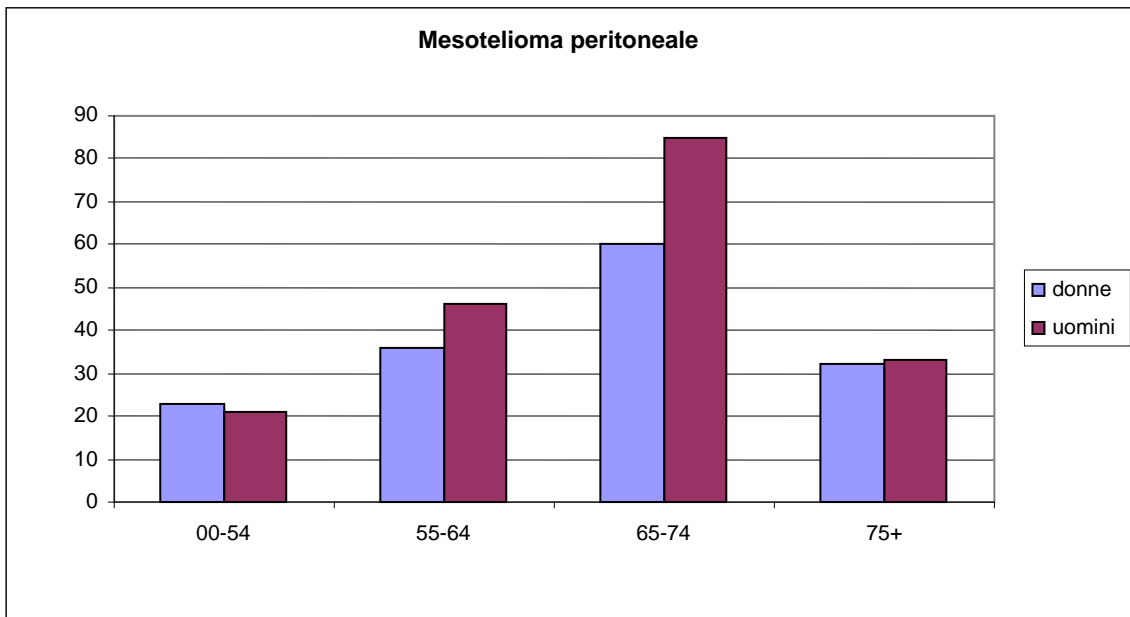
Mesotelioma maligno peritoneale. Percentuale di casi per sesso e tipo di esposizione. Tutti i livelli di certezza diagnostica (Regione Piemonte, 1990-2012)



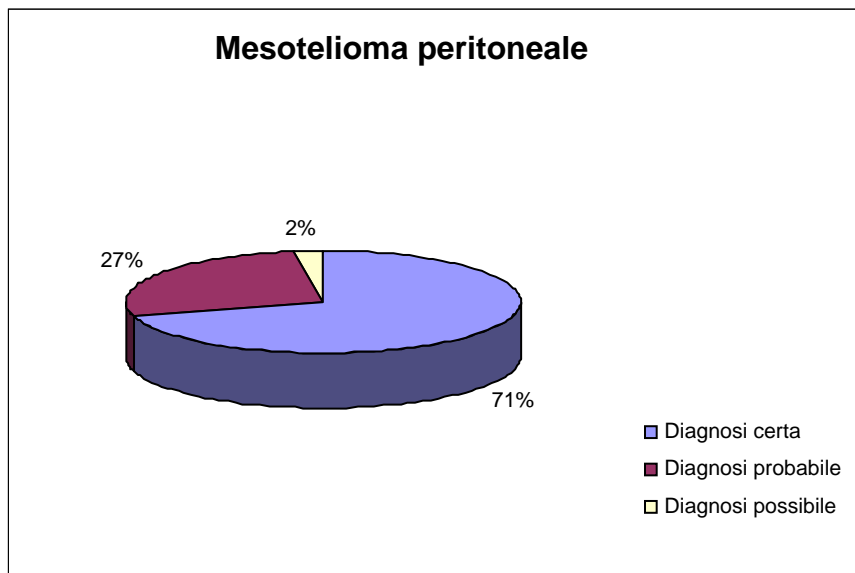
Mesotelioma maligno peritoneale. Percentuale e numero di casi osservati per sesso e tipo di esposizione. Casi con esposizione definita (Regione Piemonte, 1990-2012)

	Uomini	Donne	Totale
Esposizione professionale certa	85	49	134
	74.0%	55.7%	66.0%
Esposizione professionale probabile	2	1	3
	1.7%	1.1%	1.5%
Esposizione professionale possibile	16	12	28
	13.9%	13.7%	13.8%
Esposizione familiare	2	9	11
	1.7%	10.2%	5.4%
Esposizione ambientale	6	9	15
	5.2%	10.2%	7.4%
Esposizione extra-lavorativa	1	1	2
	0.9%	1.1%	1.0%
Esposizione improbabile	0	3	3
	0.0%	3.4%	1.5%
Esposizione ignota	3	4	7
	2.6%	4.6%	3.4%
Totale	115	88	203

Mesotelioma maligno peritoneale. Numero di casi osservati per sesso e classe d'età (Regione Piemonte, 1990-2012)



Mesotelioma maligno peritoneale. Pecentuale di casi osservati per livello di diagnosi (Regione Piemonte, 1990-2012)



Mesotelioma maligno peritoneale. Pecentuale di casi osservati per sesso, classe d'età e livello di certezza diagnostica (Regione Piemonte, 1990-2012)

